



02.07.2022 Tarihinde Kanal İstanbul Güzergahında Gerçekleştirilen Teknik Gezi Raporu



**tmmob mimarlar odası  
bakırköy temsilciliği**

## GİRİŞ:

2011 yılında “Çılgın Proje” olarak tanıtımı yapılan Kanal İstanbul projesi günümüze kadar pek çok sivil toplum kuruluşu, bilim insanı, akademisyen ve vatandaş tarafından konuşuldu, tartışıldı. Hakkında pek çok bilimsel değerlendirmeler içeren yayınlar yapıldı ve bununla birlikte kamuoyu tarafından değerlendirildi. Küçükçekmece’den Yeniköy Karadeniz sahiline kadar uzanan bu güzergâh çok farklı tarihi yapıya, yerleşim yerine, bitki ve hayvanlara ev sahipliği yapmaktadır.

02.07.2022 tarihinde Bakırköy Temsilciliği tarafından düzenlenen gezi bahsedilen rotada bulunan kültür varlıklarına odaklanıyor. Kültür varlıklarının yanı sıra, alanda bulunan ve geçmişten günümüze mevcut olan yerleşim yerleri ile doğal yaşam alanlarını da inceliyor. Alanda yüzün üstünde kültür varlığı, kültür varlıklarının yanı sıra Dursunköy, Yeniköy gibi uzun süredir alanda mevcudiyetini koruyan yerleşim yerleri, verimli tarım alanları, baraj gölü ve askeri alanlar bulunmaktadır.

## TEKNİK GEZİ AFIŞI:

Bakırköy Temsilciliği  
Teknik Gezi  
2022

Küçükçekmece Mimar Sinan Köprüsü  
Hasandere Köprüsü  
Azadlı Baruthanesi (Resneli Çiftliği)  
Sazlıbosna Baraj Gölü  
Dursunköy  
Terkos Pompa İstasyonu  
Durusu  
Yeniköy  
Karaburun

Teknik Gezi Rotası

kanal  
istanbul

teknik gezi eşliğinde, tarih ve yapılar bağlamında kent okumaları

02.07.2022  
10:30,  
Buluşma Yeri:  
Bakırköy temsilcilik önü  
Bilgi ve kayıt için:  
0212 543 23 68  
bakirkoy@mimarist.org  
Kontenjan sınırlıdır.

Mimarlar Odası  
İstanbul Büyükşehir Şubesi  
Trakya (Bakırköy) Büyükşehir Bölge Temsilciliği

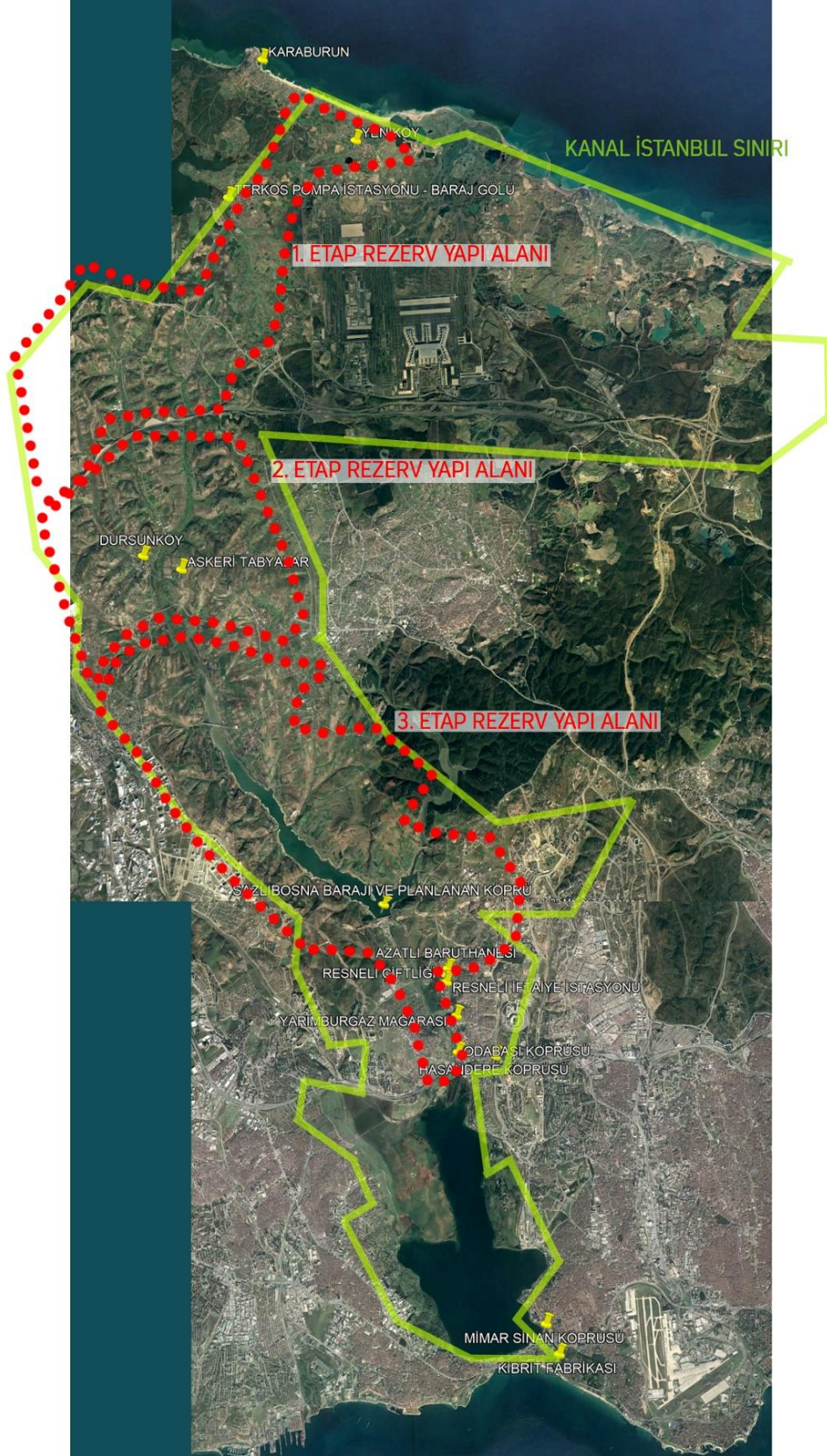
Resim: 02.07.2022 tarihinde Bakırköy Temsilciliği tarafından gerçekleştirilen teknik gezinin duyurusu için üretilmiş olan poster.

## TEKNİK GEZİ ROTASI

Saat 10:30'da Mimarlar Odası Bakırköy Temsilciliği önünden 2 otobüs hareket etti. İlk durak olan Menekşe Kibrit Fabrikası incelendi. Kibrit fabrikası ve alana genel bakıştan sonra Mimar Sinan Köprüsüne varıldı. Mimar Sinan Köprüsünün anlatımının ardından yakın çevresi gezildi ve ardından Hasandere ve Odabaşı köprülerine geçildi. Köprüleri inceledikten sonra araçlar ile Yarımburgaz mağarasına doğru yola çıkıldı. Mağaralar ile ilgili bilgilendirmelerin ardından Resneli İtfaiye İstasyonunda mola verildi. Bilgilendirmenin ardından Azatlı Baruthanesi ve Resneli Çiftliği gezildi. Sazlıbosna barajına doğru yola çıkıldı ve günümüzde temeli atıldığı duyurulan Sazlıdere köprüsü hakkında bilgi edinildi. Ardından alanın yerleşim yerlerinden biri olan Dursunköy'e varıldı. Dursunköy köprüsü Via Egnatia kuzey geçişi incelendi ve kültür varlıkları hakkında bilgilendirme yapıldı. Verilen moladan sonra askeri tabyalar ve yeni planlanan rezerv yapı alanları incelendi. Terkos Pompa İstasyonu ve baraj gölü görüldükten sonra Yeniköy'e ulaşıldı. Planlanan 1. Etap rezerv yapı alanı incelendikten sonra Karaburun'da teknik gezi sonlandırıldı.



Resim: Teknik gezi ekibi.



Resim: Alan incelemesi. Teknik gezi rotasında bulunan kültür varlıkları ile 1.,2., 3. Etap rezerv yapı alanlarının sınırları ve Kanal İstanbul proje sınırları görülmektedir.

## TEKNİK GEZİ KAPSAMINDA İNCELENEN KÜLTÜREL VARLIKLAR

Aşağıda açıklamaları ile yer alan kültür varlıkları teknik gezide görülme sırasına göre sıralanmıştır.

### 1. Küçükçekmece Menekşe Kibrit Fabrikası

İlk çağlardan beri önemli bir yerleşim yeri olan bölge, Bizans'ı Avrupa'ya bağlayan "Via Egetia" yolu üzerinde bulunması nedeni ile stratejik bir öneme de sahip olmuş, İstanbul'un fethinden sonra Çekme-i Küçük adını alarak camiler, medreseler, hanlar, hamamlar ve çeşmeleriyle önemli bir konaklama yeri olmuştur. Bu dönemde Osmanlının ticari yaşamında önemli bir yere sahip olmuş, özellikle Küçükçekmece köprü ve çevresi, ticaret geçiş alanı olarak kullanılmıştır. Küçükçekmece, 1908 yılına dek Çatalca kazasına bağlı bir kasaba iken 1908 yılından 1987 yılına kadar Bakırköy e (Marki Köy) bağlı bir ilçe olarak İstanbul'un sayfiye semtlerinden birisi olmuştur. Küçükçekmece gölünün Marmara denizine açılan bölgesindeki iç kumsal alanında yer alan fabrika Küçükçekmece sınırları içinde yer almaktadır. [3]

19. yüzyıl sonundan günümüze bölgede Azadlı Baruthanesi ve Kibrit Fabrikası olmak üzere iki önemli sanayi yapısı bulunmaktadır. Osmanlı İmparatorluğu döneminde, 1893 yılında yapılan ticaret anlaşmalarının bir sonucu olarak Fransız sermayesiyle inşa edilen bu endüstri yapısı İstanbul'da kurulan ilk kibrit fabrikası olma özelliği taşımaktadır. Kibrit Fabrikasının koruma grubu 1. grup olarak belirlenmiştir. [3]

1898 yılının Mart ayında "Osmanlı Kibritleri Fabrikası" adı ile kurulan fabrika, üretim olarak iç pazar gereksiniminin yarısını karşılamaktaydı. Döneminin modern fabrikalarından biri olan Osmanlı Kibritleri Fabrikası'nda büyük çoğunluğu kadınlardan oluşan iki yüz işçi ve elli personel çalışmaktaydı. Ekonomik ve ticari nedenlerle 1900'lü yılların başlarında Fabrikanın üretimine son verilmek zorunda kalınmıştır. Simetrik düzende tasarlanmış olan fabrika yapısı; yaklaşık 4980 m<sup>2</sup> (80 m x 63 m) bir alan kaplamaktadır. İnşa edildiği tarihte birbirine bitişik üç büyük ve bunların aralarında bulunan iki küçük bölümden oluşmakta olduğu bilinmektedir Üretimin sonlanmasıyla atıl duruma düşen yapı, 20. yüzyılın başlarından itibaren farklı mülkiyetlerde, farklı kullanımlarla kısmen değişikliğe uğrayarak günümüze ulaşabilmiştir. [3]



## 2. Küçükçekmece Mimar Sinan Köprüsü

“Küçükçekmece ilçesi sınırları içerisinde bulunan tarihi köprü, 558 yılında ilk önce kagir olarak Bizans imparatoru I. Justinianus tarafından yaptırıldı. Daha sonra I. Basileos tarafından tamamen taş olarak yeniden inşa edildi. Dolayısıyla köprünün ilk olarak Bizans Dönemi'nde taş olarak yapıldığı ancak sonraki yıllarda yaşanan deprem ve istila gibi nedenlerle yıkıldığı biliniyor. 1735 ve 1861 yıllarında tekrar onarım gören köprü, II. Dünya Savaşı sırasında genişletilmiştir. Küçükçekmece'deki tarihi Mimar Sinan Köprüsü yaklaşık olarak 227 metre uzunluğunda ve ortalama 7 metre genişliğindedir. Tempan duvar yükseklikleri değişken olmakla beraber 1,35 metre ile 8,50 metre arasında değişiyor.”[4] Köprü için farklı dönemlerde restorasyon çalışmaları yapılmıştır. Kaynak: <http://www.kucukcekmece.gov.tr/kucukcekmece-koprusu>



### 3. Hasandere Köprüsü

“Roma döneminden günümüze ulaşan nadir köprülerden biri olan Hasandere köprüsü, İmparator Konstantin tarafından yapıldığı düşünülen ve Konstantinopolis’i Roma’ya bağlayan yol olan Via Egnatia üzerinde yer almaktadır. Mimari özellikleri ve bulunduğu güzergâh ile İstanbul’un Roma dönemine ait bilgi veren önemli eserlerinden biridir.” [5] Kaynak: İBB



#### 4. Odabaşı Köprüsü

Tarihi Odabaşı köprüsü taşınacak köprülerden birisidir. "Odabaşı Köprüsü" Başakşehir İlçesi, Şahintepe Mahallesi, kadastral boşlukta yer alan Azatlı Deresi üzerinde "8 Açıklıklı" bir köprüdür. Osmanlı Döneminde yapılmıştır. İstanbul VII Numaralı Kültür Varlıklarını Koruma Bölge Kurulu'nun 20.04.2010 tarih, 233 sayılı Kararı ile Restorasyon Projesi onaylanmıştır. [2]

Karayolları Genel Müdürlüğü İstanbul 1. Bölge Müdürlüğü tarafından "Kanal İstanbul Etki Alanında Kalan Tarihi Odabaşı ve Tarihi Dursunköy Köprülerinin Rekonstrüksiyon Projelerinin Temini İşi" adı altında, 26.03.2020 tarihinde bir ihale gerçekleştirilmiştir. İhale şartnamesi incelendiğinde, Kanal güzergâhında yer alan tarihi iki adet köprü'nün taşınması işine yönelik etüt ve proje hizmet alımı işi olduğu görülmektedir. [2]



#### 5. Yarımburgaz Mağaraları

"Yarımburgaz Mağarası, 400.000 yıllık geçmişiyle dünyanın en eski yerleşim yerlerinden olan ve 2001 yılında 1. Derece Arkeolojik-Doğal Sit Alanı statüsüne alınan mağaradır. Mağara Afrika'dan dünyaya yayılan Homo erectus'un Avrupa'ya geçiş rotasındaki yerleşimlerinden biridir. İstanbul'un yaklaşık 22 kilometre batısında, Küçükçekmece Gölü'nün 1,5 kilometre kadar kuzeyinde, Başakşehir İlçesinin Altınşehir semtinde Kayabaşı yolu üzerinde bulunmaktadır. Yapılan çalışmalarda Yarımburgaz'da Paleolitik Çağa ait önemli belgelerin bulunduğu



kanıtlanmıştır. Elde edilen veriler Yarımburgaz'ın şimdilik Alt/Orta Pleistosen ve belki de Çibanyen'e ait olabileceğini göstermekte, bu da Yarımburgaz'ın Türkiye'nin bugün için bilinen en eski yerleşim yeri olduğunu ortaya koymakta ve Avrupa kıtasının yerleşiminde de bir görev görmüş olabileceğini düşündürmektedir.” [9] Kaynak: Wikipedia



Görsel Kaynak: [https://upload.wikimedia.org/wikipedia/commons/c/cf/Yar%C4%B1mburgazCave\\_%2810%29.JPG](https://upload.wikimedia.org/wikipedia/commons/c/cf/Yar%C4%B1mburgazCave_%2810%29.JPG)

## 6. Resneli Çiftliği ve Azatlı Baruthanesi

“Baruthane Nazırı Mehmet Şerif Efendi'nin önerisiyle, Küçükçekmece'nin kuzeyinde ve göle 4 km uzaklıkta inşa edilen baruthane, tarihe Azatlı Baruthanesi diye geçmiştir. Yapımı birkaç ayda bitirilen tesisin 1795-1796'da kurulduğu anlaşılmaktadır. 1804 yılında ise Şamlar Köyü'nün kuzeyinde bir bent yaptırılarak, buradan baruthaneye bir kanalla su getirilmiştir. Baruthane, birkaç kez onarım görmüş ve genişletilmiştir. 1877-78 Osmanlı-Rus savaşına kadar faaliyetini sürdüren baruthane, Ruslar tarafından tahrip edilmiştir. Azatlı Baruthnesi tesislerinden bugün ancak büyük bir havuz ile hangar biçiminde bir yapının yıkıntıları görülür. Baruthaneye egemen

yamaçta ise Resneliler Çiftliği'nin kagir köşkünün yıkıntısı yükselir. Sazlıdere'nin en büyük kollarından birisi olan Samlar Deresi'nin üzerinde bulunan Samlar Bendi, II. Mahmud zamanında, 1826-1828 yılları arasında yapılmıştır.” [8] Kaynak: <https://kulturenvanteri.com/yer/azatli-baruthanesi/#16/41.08786/28.741425>



Görsel Kaynak: <http://basaksehir.gov.tr/azatli-baruthanesi>



## 7. Sazlıdere Barajı

“Sazlıdere Barajı, İstanbul'da Sazlıdere üzerinde, içme suyu üretmek amacıyla 1991-1996 yılları arasında inşa edilmiş bir barajdır. Kaya gövde dolgu tipi olan barajın gövde hacmi 1.880.000 m<sup>3</sup>, akarsu yatağından yüksekliği 48,00 m., normal su kotunda göl hacmi 91,60 hm<sup>3</sup>, normal su kotunda göl alanı 11,81 km<sup>2</sup>'dir. Baraj yıllık 50 hm<sup>3</sup>'lük içme suyu sağlamaktadır.” [7] Kaynak: [https://tr.wikipedia.org/wiki/Sazlıdere\\_Barajı](https://tr.wikipedia.org/wiki/Sazlıdere_Barajı)



## 8. Dursunköy Köprüsü

Arnavutköy İlçesi, Dursunköy Mahallesi, 122-126-127-136 Adaların arasındaki kadastral boşlukta, Dursunköy merkezinin yaklaşık 400 metre güneydoğusunda yer alan “Dursunköy Köprüsü” 15-16. Yüzyılda yapılmıştır. İstanbul I Numaralı Kültür Varlıklarını Koruma Bölge Kurulu'nun 14.11.2019 tarih, 4756 sayılı kararı ile; 2863 sayılı Yasa kapsamında tescil edilerek koruma grubu I olarak belirlenmiştir. [2]

“Kanal İstanbul güzergahı içinde kalan 5 tarihi köprüden biridir. 16. Yüzyıla tarihlendirilen köprü halen tespit edilebilen orijinal yol dokusu ve bu yolun devamında yer alan 19. Yüzyıl çeşmesi ile bölgenin tarihi kent dokusunu ortaya koyan önemli örneklerdir. Bu köprü Kanal İstanbul projesi kapsamında yerinden taşınması planlanan iki köprüden biridir.” [5] Kaynak: IBB



## 9. Terkos Pompa İstasyonu

“İstanbul’un içme suyunu temin etmek gayesiyle kurulan ilk modern su tesisidir. İstanbul’un ilk belediye reisi Kamil Bey ile mühendis Terno Bey’in ortaklaşa kurduğu Dersaadet Anonim Su Şirketi tarafından 1882’de şehre Terkos gölünden basınçlı su verilmeye başlanmıştır; 1883’te Fransız Fives-Lille şirketine Terkos Pompa İstasyonu yaptırılmıştır. Ana binaya ek olarak idari bina atölye depo muavele merkezi terfi binaları bacalar ve gölden suyu emerek buraya getiren kanalları içeren bir yapı grubudur. Su ve endüstri mirasımızın ender örneklerinden biridir.” [5]  
Kaynak: İBB



## 10. Askeri Tabyalar

“Arapça ta'biye kelimesinden türetilen tabya, askeri bir terim olarak “hazırlık, donatma, yığma” anlamına gelmektedir. Tabya, içerisinde değişik sayıda askeri kuvvetleri barındırmak için etrafı savunma mevzileri ile çevrilmiştir. Eski Çağın sonları ile Orta Çağ döneminde büyük kalelerin yakınlarında küçük savunma kuleleri ve mevzilerinin yapılması ile var olmaya başlayan tabyaların asıl gelişimi Yeni Çağda olmuştur. Ateşli silahların vurma gücü artarken, orduların kuşatma yapabilme sürelerini uzatmak için silah, cephane ve erzak ihtiyaçlarının kısa sürede tamamlanabilmesi, savunma yapılan şehirlerde daha büyük oranda tahkimat yapılması ihtiyacını ortaya çıkarmıştır. Bu nedenle, özellikle sınırlarda bulunan yerlere tabyalar yapılmaya başlanmış ve savunma savaşlarında bu tabyalar askeri zaferlerin kazanılmasında önemli rol oynamıştır.” [6] Kaynak: <https://www.kulturportali.gov.tr/portal/tarihin-taniklari-tabyalar>

Rezerv alanı içinde kalan askeri tabyalarla ilgili taşınması veya korunmasına dair, proje içerisinde herhangi bir detay görülmemiştir.



## DEĞERLENDİRME

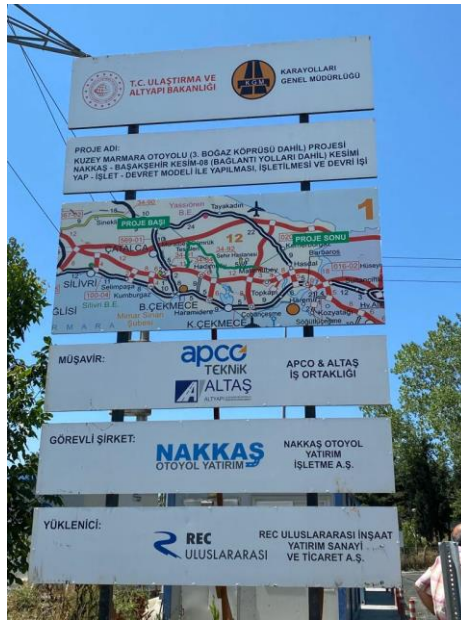
“Kanal İstanbul Projesi pek çok doğal ve arkeolojik sit alanı ile kültür varlığını tehdit eden bir projedir. İstanbul’un batısında bulunan, binlerce yılda oluşmuş bir peyzajın değişmesine, önemli arkeolojik ve anıtsal yapıların zarar görmesine, yok olmasına yol açacaktır. Proje koridoru; tarihi geçmişi 400.000 yıl geriye giden, insanlık tarihi açısından çok önemli bir arkeolojik alan olan Yarımburgaz Mağaralarının da içinde bulunduğu Avcılar-Küçükçekmece 1. Derece Arkeolojik Sit Alanı içerisinde geçecektir. Region 1., 2. ve 3. Derece Arkeolojik Sit Alanı, Spradon 1. ve 3. Derece Arkeolojik Sit Alanı, Resneli 2. Derece Arkeolojik Sit Alanı, Azatlı Baruthanesi, Terkos Gölü kıyısındaki Su Pompa İstasyonu, 9 adet korugan ve Kanal İstanbul ÇED Nihai Raporuna göre 119 adet kültür varlığı Proje Etkilenme Alanında kalmaktadır. Kanal İstanbul ÇED Nihai Raporunda Kanal Projesi'nin koruma alanları ile kültür varlıklarına olumsuz etkileri veya bu alanlar üzerinde oluşturacağı tehditlere dair herhangi bir değerlendirme bulunmamaktadır. İstanbul İli, Avrupa Yakası, Rezerv Yapı Alanı 1/100.000 Ölçekli Çevre Düzeni Planı Değişikliği de koruma alanları için öncelikle koruma amaçlı imar planı yapma zorunluluğunu göz ardı eden niteliktedir. Kamu yararına hizmet etmediği ve hukuka uygun olmadığı kamuoyunda uzun süredir tartışılan Kanalın, yapımı halinde yitirilecek olan doğal ve kültürel varlıklar için alternatif çözümler aranmamıştır.” [1]

“Proje; İstanbul’un yaşam destek sistemleri olan orman alanlarının, tarım ve mera alanlarının, su kaynakları ve havzalarının, doğal ve arkeolojik sit alanlarının, Önemli Bitki ve Önemli Kuş Alanlarının, yerleşme alanlarının, dünyada örneği nadir kalmış coğrafik varlıklardan olan Küçükçekmece Lagün ve Kumul alanlarının, kuş göç yollarının içinden geçerek bu alanların yok olmasına; gerek inşaat gerekse de işletme aşamasında doğuracağı etkiler dolayısıyla da bir bütün olarak denizlerin, boğazların, su ekosisteminin, endemik ve mutlak korunması gerekli türleri de içeren uluslararası öneme sahip flora ve fauna unsurlarının geri dönüşü olmayacak biçimde tahribine neden olacaktır. Kanal İstanbul Proje güzergahı ve etrafı boyunca; Sazlıbosna Gölü havzasının kuzeyindeki su havzaları, tarım alanları, orman alanları gibi doğal kaynakların azalması nedeni ile İstanbul yaşamının ekolojik sürdürülebilirliği sağlanamaz hale gelecektir. Proje ile eklenecek nüfus da göz önünde bulundurulduğunda tüm bu etkilerin katlanması ise kaçınılmazdır.” [1]

“Proje, Karadeniz’den Marmara Denizine akan su miktarını artırarak yerkürenin binlerce yılda oluşturduğu ve bölgedeki tüm yaşamın üzerine kurulduğu bu dengeyi yok edecektir. Bu durumun ise yalnızca Karadeniz ve Marmara’yı değil, bütün bir ekosistemi etkileyecek sonuçlar doğurması kaçınılmazdır. Proje dolayısıyla tarım arazilerinin fiziksel olarak yok olmasının yanında, sulama suyunun sağlandığı havza ve akiferlerin tuzlanmasının da tarımsal üretimi olumsuz etkilemesi kaçınılmazdır. Tarımsal üretimde sulu tarımın verime olumlu etkisi ve bölgede gerçekleştirilen sulu tarım faaliyetleri ortada iken alandaki sulama sularının tuzlanması bölgede sulu tarım yapılmasını da imkânsız kılacak ve üreticiler bu durumdan olumsuz etkilenecektir. Ülkemizdeki tarım alanlarının hızla daraldığı ve tarımsal üretimin gerilediği, pek çok ürünün ithal edilir duruma geldiği de göz önünde bulundurulduğunda tarım alanlarında tahribata yol açacak dava konusu projenin kamu yararına aykırı olduğu tartışmasızdır.” [1]

“Kanal İstanbul Proje alanında güncel envanterlere göre 1., 2. ve 3. Derece Arkeolojik Sit Alanları ve 62 adet tescilli kültür varlığı olup, projenin gerçekleşmesi halinde bunlar kaybedilmiş olacaktır. Oysa İstanbul’un tarihsel kronolojisine bakıldığında elde edilen bulgular, Küçükçekmece Lagün Havzasında yer alan Yarımurgaz Mağarası, Fikirtepe ve Pendik yerleşimleri ile MÖ 6500-5500’lü yıllara, Neolitik - Kalkolitik döneme kadar uzanmaktadır. Küçükçekmece Lagün Havzasında yer alan Bathonea, önemli bir arkeolojik alandır. Proje güzergahı Roma Su Yolu ve Terkos Su yolu ile kesişmektedir. Küçükçekmece Gölü’nde henüz açığa çıkarılmamış olan antik kalıntılar da proje nedeniyle daha şimdiden tehdit altındadır.” [1]

1. 2. ve 3. etap rezerv yapı alanları teknik gezi sırasında incelenmiş ve belgelenmiştir. Bahsedilen alanlarda henüz inşaat faaliyeti olmadığı tespit edilmiştir. Bu alanlarda mevcutta elverişli tarım alanları olduğu fakat; bazı tarım alanlarında aktif olarak tarım yapılmadığı izlenmiştir. Bu alanların yatırım amaçlı yerli veya yabancı kişi veya kurumlara satılmış olabileceği düşünülmüştür. Sazlıdere barajı Kanal İstanbul projesi kapsamında kanal güzergahında kaldığı için yok olacak değerlerden biridir. Sazlıdere köprüsünün Kanal İstanbul ile doğrudan ilişkili olmadığı ve Kuzey Marmara Otoyolunun devamı kapsamında üretilen bir köprü olduğu görülmektedir.



## KAYNAKÇA

[1] TMMOB Mimarlar Odası (İstanbul Büyükşehir Şubesi) ve TMMOB İnşaat Mühendisleri Odası (İstanbul Şubesi) "İstanbul İli Küçükçekmece, Avcılar, Arnavutköy, Başakşehir İlçelerinde T.C. Ulaştırma ve Altyapı Bakanlığı Altyapı Yatırımları Genel Müdürlüğü tarafından yapılması planlanan KANAL İSTANBUL (Kıyı Yapıları [Yat Limanları, Konteyner Limanları ve Lojistik Merkezler], Denizden Alan Kazanımı, Dip Taraması, Beton Santralleri Dâhil) Projesi ile ilgili olarak Çevre ve Şehircilik Bakanlığı tarafından verilen 5774 sayılı ve 17.01.2020 tarihli "Çevresel Etki Değerlendirmesi Olumlu" kararının kamu yararına ve hukuka aykırı olması nedeniyle öncelikle yürütmesinin durdurulmasına ve iptaline karar verilmesi istemidir." Konulu Dava Dilekçesi.

[2] TMMOB Mimarlar Odası (İstanbul Büyükşehir Şubesi) "Kanal İstanbul etki alanında kalan tarihi Odabaşı ve Dursunköy Köprülerinin rekonstrüksiyon projelerinin temini işi" için yapılan 2020/86039 Kayıt Numaralı ihalenin öncelikle yürütmesinin durdurulması ile duruşmalı yapılacak yargılama sonunda iptaline karar verilmesi istemidir." Konulu Dava Dilekçesi.

[3] TMMOB Mimarlar Odası Trakya (Bakırköy) Büyükşehir Bölge Temsilciliği Menekşe Kibrit Fabrikası ve Yakın Çevresi Yarışma Şartnamesi.

[4] <http://www.kucukcekmece.gov.tr/kucukcekmece-koprusu>

[5] İBB

[6] <https://www.kulturportali.gov.tr/portal/tarihin-taniklari-tabyalar>

[7] [https://tr.wikipedia.org/wiki/Sazl%C4%B1dere\\_Baraj%C4%B1](https://tr.wikipedia.org/wiki/Sazl%C4%B1dere_Baraj%C4%B1)

[8] <https://kulturenvanteri.com/yer/azatli-baruthanesi/#16/41.08786/28.741425>

[9] [https://tr.wikipedia.org/wiki/Yar%C4%B1mburgaz\\_Ma%C4%9Faras%C4%B1](https://tr.wikipedia.org/wiki/Yar%C4%B1mburgaz_Ma%C4%9Faras%C4%B1)



**tmmob mimarlar odası  
bakırköy temsilciliği**