

1-iki Őeyi birbirine ya da birok Őeyi topluca birbirlerine tutturmak, baęlamak
iin kullanılan ip, sicim, Őerit, tel gibi dümlenebilir nesne.
2-yalnızca üzüm yetiŐtirilen toprak parası.



baę

hatırla • üret • belgele • arŐivle • yaŐat

kösedere köyü
karaburun - izmir

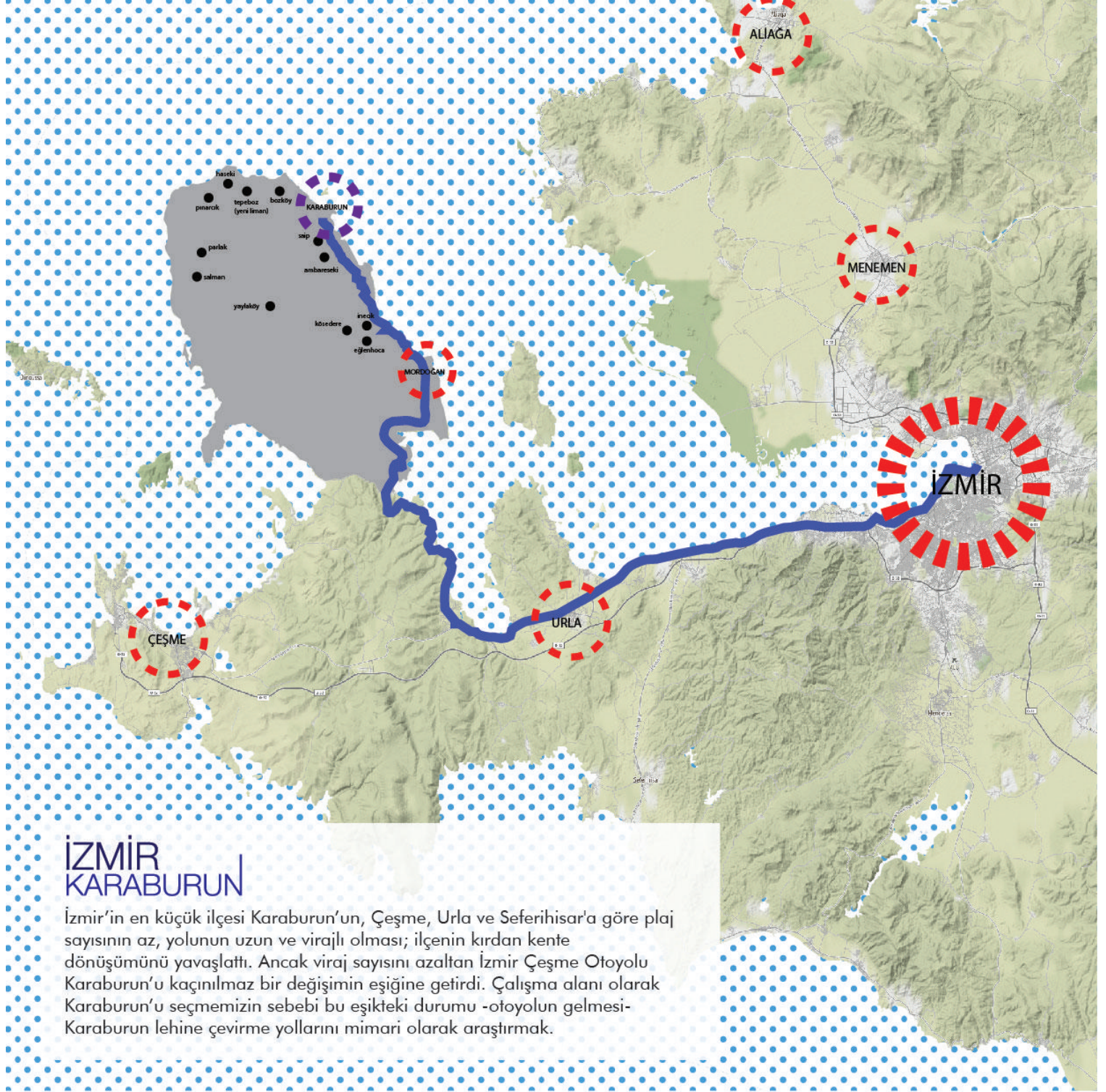
görsel: Dionysos asma yapraęından
yapılmıŐ gemisine binmiŐ evine giderken



fotoğraf: Kösedere Köyü, 2016

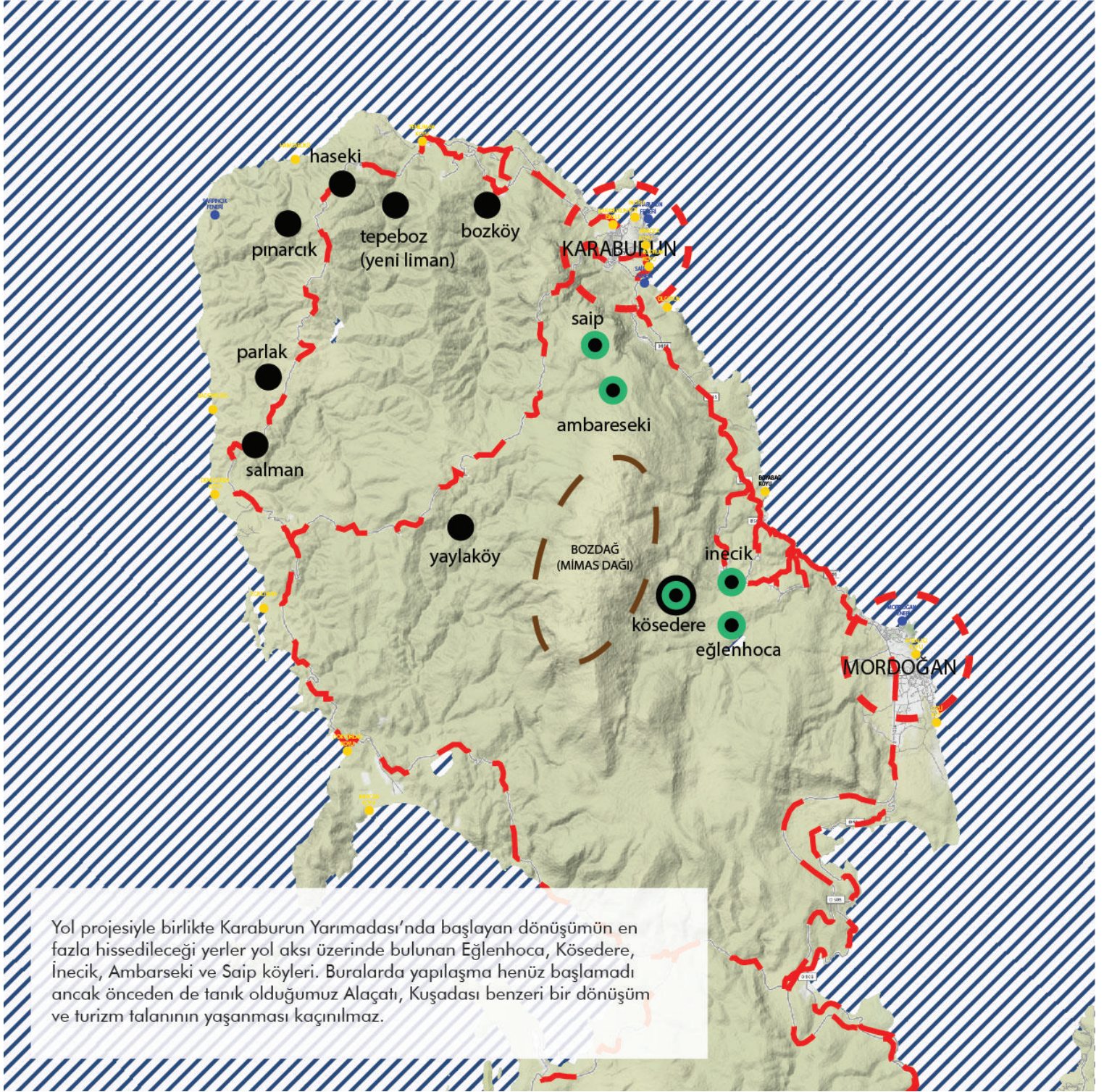
"Kuşları boğdular, çimenleri söktüler, yollar çamur içinde kaldı. Dünya değişiyor dostlarım. Günün birinde gökyüzünde güz mevsiminde artık esmer lekeler göremiyeceksiniz. Günün birinde yol kenarlarında toprak anamızın koyu yeşil saçlarını da göremiyeceksiniz. Bizim için değil ama, çocuklar, sizin için kötü olacak. Biz kuşları ve yeşillikleri çok gördük. Sizin için kötü olacak. Benden hikâyesi."

Sait Faik ABASIYANIK , Son Kuşlar



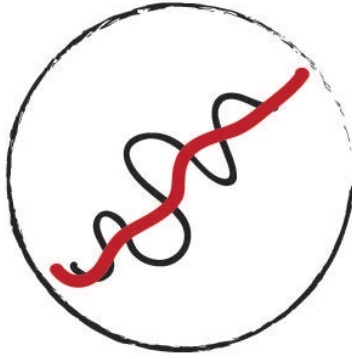
İZMİR KARABURUN

İzmir'in en küçük ilçesi Karaburun'un, Çeşme, Urla ve Seferihisar'a göre plaj sayısının az, yolunun uzun ve virajlı olması; ilçenin kırdan kente dönüşümünü yavaşlattı. Ancak viraj sayısını azaltan İzmir Çeşme Otoyolu Karaburun'u kaçınılmaz bir değişimin eşiğine getirdi. Çalışma alanı olarak Karaburun'u seçmemizin sebebi bu eşikteki durumu -otoyolun gelmesi- Karaburun lehine çevirme yollarını mimari olarak araştırmak.





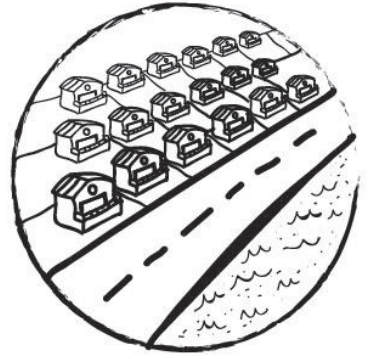
karaburun mordođan yolunun yapımına 2011 yılında bařlandı.



55 km'de 300'den fazla viraj bulunan yola yapılan m¼dahaleler ve geniřletmelerle İzmir Karaburun arası 2,5 saatten 45 dakikaya kadar inecek.



km bařına 3 milyon liranın harcandıđı yol yaklařık 200 milyon liralık bir yatırımla inřa edilmiř olacak.



yol kenarlarında deđerlenen arsalar yazlık konut siteleri ve oteller inřa edilmeye bařlandı.

2012 Kasım'ında yasalaşan "Bütünşehir/Büyükşehir Belediye Kanunu" bu bölgeyi de olumsuz yönde bir değişimle tehdit ediyor.

önce

kendi çapında
demokrasi

Köy tüzel kişiliklerinin kendi bütçeleri, karar organları, otlak ve meraları, araçları, mal varlıkları vb. vardı. Birçok köyde öykü ve romanlarda bile adı geçen kültürel bir simge haline gelen "köy odaları" vardı.



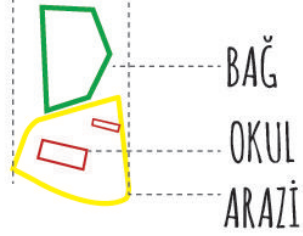
Sonra

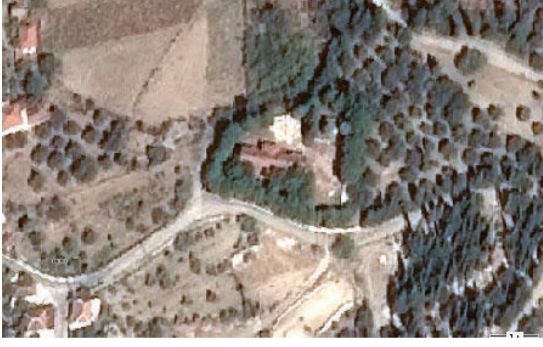
Bu yasa ile bunlar ortadan kaldırılmış idari yapı merkezleştirilmiştir. Kısacası bu yasal düzenleme gıdanın, enerjinin üretilmesini, yer altı kaynaklarının ve su kaynaklarının kullanımını özel şirketlere devretmenin yolunu açmıştır.





Karaburun'un arazi yapısının büyük ölçüde dağlık olması sebebiyle yetiştirilen tarım ürünleri de buna bağlı olarak sınırlı kalmış. Rumlar zamanında yaygın olan ve yaklaşık 35-40 yıl öncesine kadar devam eden bağcılık, Karaburun'un en önemli gelir kaynaklarından birini oluşturmaktaydı. Karaburun'un ekonomik gelişmesinin yanında kültürünü de besleyen bağcılık faaliyeti, günümüzde bölgenin dışa göç vermesinin de etkisiyle büyük ölçüde azalma göstermiş. Bağcılık faaliyetlerinin canlandırılması düşüncesi yukarıda değinilen sosyal ilişkilerin geliştirilmesi, birlikte üretim kavramları çerçevesinde kırsal yaşamının olumsuzluklarına kır hayatının değerleriyle çözüm üretme veya bu olumsuzlukları asgari seviyeye indirme amacı mimari fikir projesinin şehirden uzak temasının bir yorumu şeklindedir.



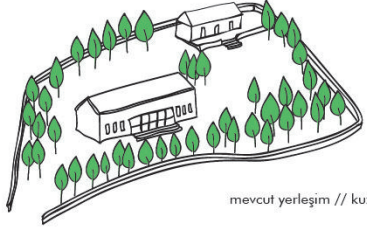


Köylerde taşınmalı eğitime geçilmesiyle ülke genelinde bir sorun olarak beliren atıl köy okullarından birisi de Karaburun Kösedere Köyü'nde bulunmaktadır. Köy yerleşiminin biraz dışında ama yürüme mesafesindeki bir tepe üzerinde konumlanmıştır. Arazinin batısında köy yerleşimi kuzey-güney aksında uzanır, kuzeyinde üzüm bağları, batısında ise deniz manzarası bulunmaktadır.

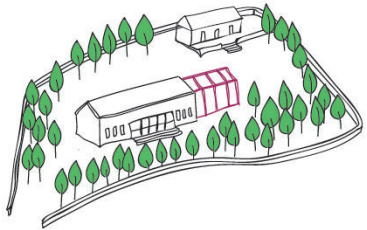
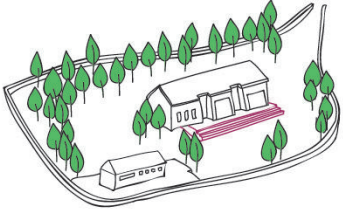
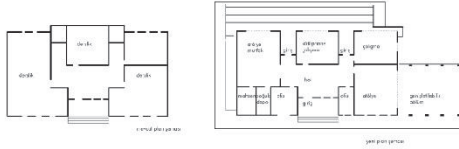
Arazide konumlanan köy okulu 3 derslikli, dikdörtgen formlu bir yapıdır. Yapıya giriş güney cephesindedir. Arazi içerisinde okul yapısından bağımsız olarak iki wc bir de mutfak bulunmaktadır. Uzun bir süredir atıl durumda bulunan bina, Kösedere'deki şarap üreticileri tarafından depo olarak kullanılmaktadır.

Projede; Kösedere Köyü'nde zamanla azalmakta olan bağcılık faaliyetinin tekrar hatırlanması, deneyimlenerek yaşatılması, belgelenmesi ve arşivlenmesi üzerine çalışılacak bir mekan tasarlamak amaçlanmıştır.





mevcut yerleşim // kuzey cephe



1-ŞEMA

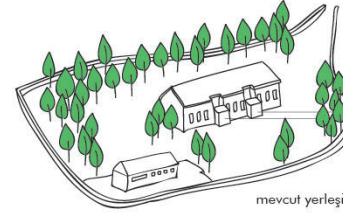
3 derslikli plan şeması üzerinde bazı revizyonlar yaparak mekanları kurguladık. Yapının güney cephesindeki basamaklı girişi koruduk. Binanın üzüm bağlarına bakan kuzey cephesi üzerindeki sonradan yapılmış olan ekler kaldırdık ve arka bahçeye bina içinden geçiş sağladık.

2-AMFİ

Binanın kuzey cephesine eklenen çok amaçlı amfi bina ve zemin arasındaki kot farkını çözerken arka bahçedeki sosyal açık alan yaşantısının da kurucu öğelerinden birisi oldu. Üzümden pekmez, şarap, şurup ve daha pek çok ürünün yapıldığı ATÖLYE MUTFAK ve bu üretimler üzerine araştırma, belgeleme, arşivleme çalışmalarının yapıldığı ÇALIŞMA ODASI bu amfiye açılmaktadır. Böylece havanın güzel olduğu zamanlarda bu kapalı mekanlar keyifli birer yarı açık mekana dönüşür.

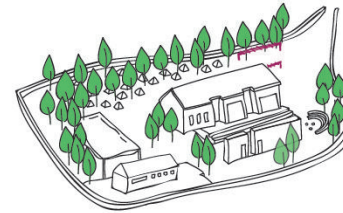
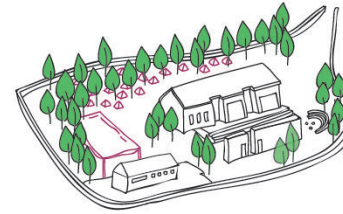
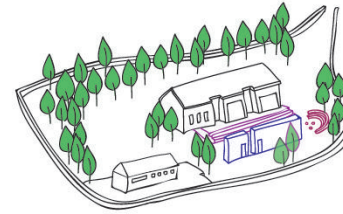
3-ATÖLYE

Yapının doğu cephesindeki dersliğin büyük bir bölümünü öğrencilerin ve araştırmacıların yaz dönemlerinde kullanabilecekleri bir atölyeye dönüştürdük. Yaz atölyelerine katılmaya o kadar çok talep oldu ki bu mekan daha sonra katlanabilir, dışa doğru açılabilir bir strüktür kullanılarak genişlemeye imkan verir bir hale geldi. Bazen yerlere serilen şiltelerle de bir yatakhaneye dönüşü.



mevcut yerleşim // güney cephe

kaldırılan ekler



4-AÇIK ALAN KURGUSU: OCAKBAŞI, SİNEMA, AMFİ
Arka bahçedeki açık alanı şu üç temel eylem ile kurguladık: Birlikte üretmek, söyleşmek/dinlenmek ve izlemek. Bunların mimari karşılıkları ise üzümün bağdan toplanıp getirildiği ve ayıklama, çitlatma, suyunu çıkarma, kaynatma işlemlerinin yapıldığı ocak başı, film gösterimlerinin ve sunumların yansıtılarak izlenebildiği, içinde yazın yapılan düğünlerde kullanılan sandalyelerin ve bağda kullanılan araç gerecin depolanabildiği bir sinema duvarı ve dinlenme, sohbet, izleme eylemlerine olanak sağlayan amfi oldu.

5-ÇADIR, YEMEK ALANI

Yapının güneydoğusunda kalan ve tüm gün gölgelik olan alan çadır alanı olarak düzenledik. Bağda çalışmak isteyen, üretime destek olmayan gelen, birlikte öğrenmek isteyen herkes çadırını kurdu buraya. Çadır alanının karşısında ana binadan ayrı olan tuvaletleri ve mutfakçı onardık. Kimi bu mutfakta o günün yemeğini yapma görevini üstlendi kimi mutfakçı temizliğini kimi tuvalet temizliğini kimi de günlük alışverişi. Çadır alanı ile mutfak arasındaki bölümde piknik masaları bulunuyor ve yemekler burada yeniyor.

6-BİSİKLET PARKI

Okulumuz denize 3,5 km köyün merkezine ise 700 metre uzaklıkta. Bisiklet burada önemli bir ulaşım aracı. Bisikletlerimizi park etmek için de hemen girişe bir bisiklet parkı kondu.

AMFİ-AÇIK SİNEMA

burası bence bahçenin kalbi. burada gerçekten hoş vakit geçiniyor. akşamları karşı duvara film yansıtıp, izleyeceğiz; tabii ki herkese açık. ayrıca burada yazın düğünler de yapılıyor. köye ait bir sosyal açık alan diyebiliriz. duvarın arkasındaki depoya da sandalyeleri koyuyoruz.

ÇALIŞMA

çalışmak için sessiz sakin bir köşe mi arıyorsun, işte burası. cam kapılar açılabilir ve amfiyle bütünleşiyor.

KÜTÜPHANE

istersen burada da çalışabilirsin, daha sessizdir ve kitaplarla doludur. kitap başışı yapmak istersen seve seve kabul ederiz. bizimle ilgili kitapları burada tutuyoruz. diğerlerini ise köy meydanındaki kahvehanede kurduğumuz kütüphaneye koyuyoruz.

OCAKBAŞI

üzümleri saplarından ayır, çiflat, suyunu çıkar. sonra istersen ateşi yak ve kaynat bir güzel. içine biraz odun kütü atmayı unutma, kıvam verir. olur sana pekmez. istersen de şarap yapmak için fiçılara doldur.

MUTFAK

günlük yemeklerimizi burada yapıyoruz. sıranın hangi gün sende olduğunu görmek için görev çizelgesini kontrol etmeyi unutma.

ATÖLYE MUTFAK

burada anadolunun geleneksel yemeklerini deneyebilirsin veya onlara yepyeni bir tat katabilirsin. ama tarifi not etmeyi unutma ki daha sonra arşive ekleyebilelim.

YEMEK HAZIR

yemeklerimizi burada yapıyoruz. evet açık alan ama zaten daha çok yazın kullanılıyor burası. az kişiye ana binadaki atölyede kuruyoruz masayı.

ÇEŞME

yemeğini yedikten sonra burada tabağını yıkamalı ve kuruması için çeşmenin üstündeki tel izgaraya koymalısın.

ATÖLYE

açılabilir çalışma alanı. bazen de yatakhane.

ÇADIR ALANI

eğlenmek, öğrenmek için, günübirlik veya uzun süreli farketmez burada bizimle olmak istiyorsan çadırını al gel.

MAHZEN

üzüm suyuyla doldurduğumuz fiçuları buraya yerleştiriyoruz.

SOĞUK DEPO

taze üzümler ve asma yaprakları ise burada bir süre daha bekleyebilir.

BİSİKLET PARKI

bir denize girip geleyim diyorsan bisikletle 10 dakika ama önce köye gidip günlük alışverişi yapabilirsin.





ATÖLYE

Burada özümnden sadece üretim yapmıyoruz. Aynı zamanda yaptığımız her şeyi belgeliyoruz ve arşivini tutuyoruz. Hatta doğayla ve tabii bağılıkla ilgili kitaplar yayınlamayı düşündüğümüz bir yayınevi kurma projemiz var. Belki de burası aynı zamanda yayınevimizin ofisi olur. Neden olmasın?



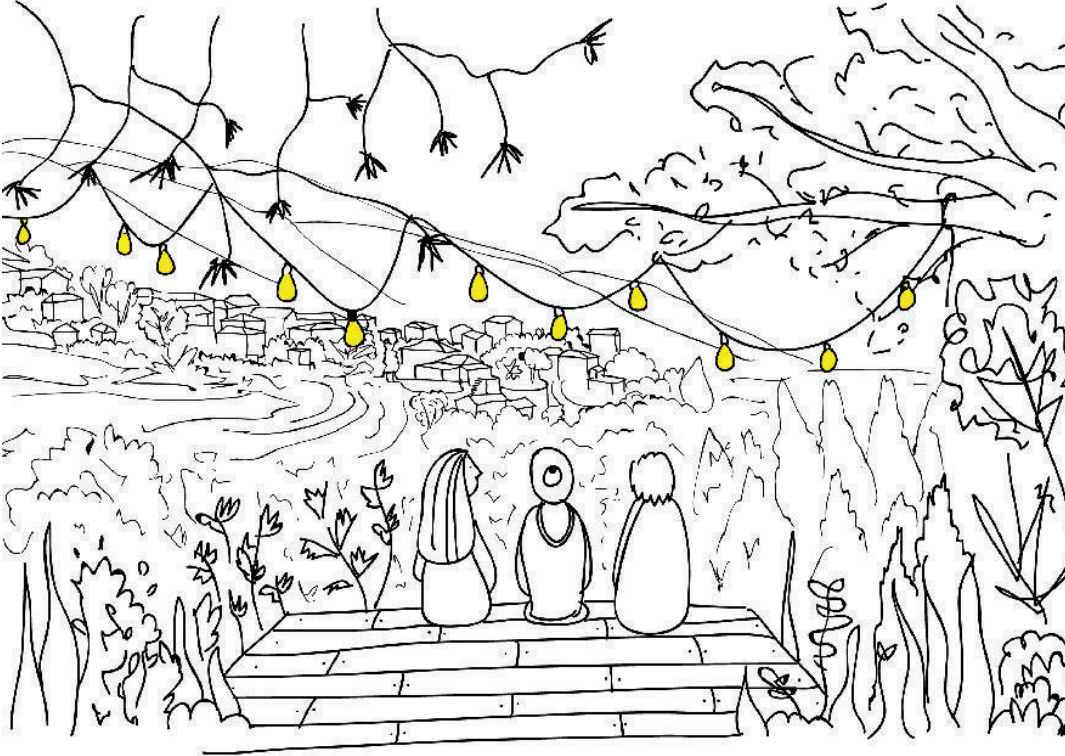


SEYİRLİK

Okulumuzun arazisi köy yerleşiminin biraz dışında ama yürüme mesafesindeki bir tepe üzerinde konumlanmış. Arazinin

batısında köy yerleşimi kuzey-güney aksında uzanır, kuzeyinde üzüm bağları, batısında ise deniz manzarası bulunuyor. Bu köşe ise benim en sevdiğim yerlerden birisi.

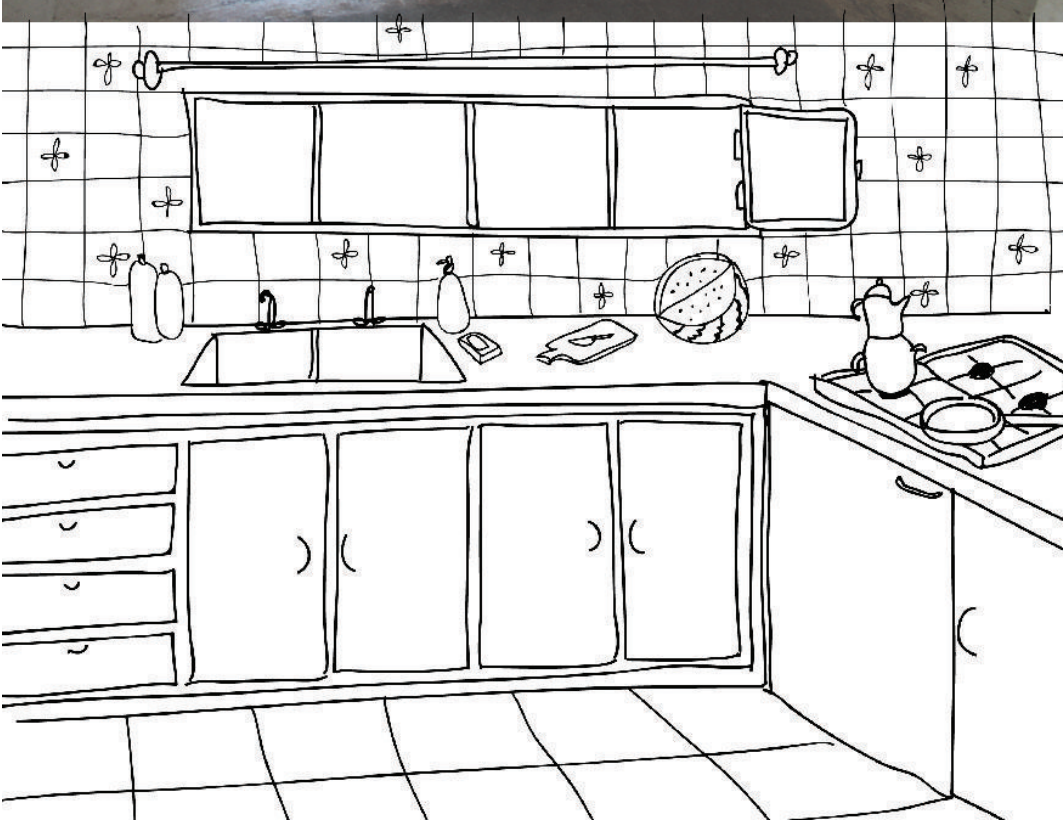
Baktık ki akşam olunca köy evlerinin titrek ışıklarını izlemek çok güzel oluyor hemen bir kaç palet bulup bu platformu yaptık. Sağlam olsun diye altına büyük taşlar koyduk. Günün yorgunluğunu atmak için sakin bir köşe.





MUTFAK

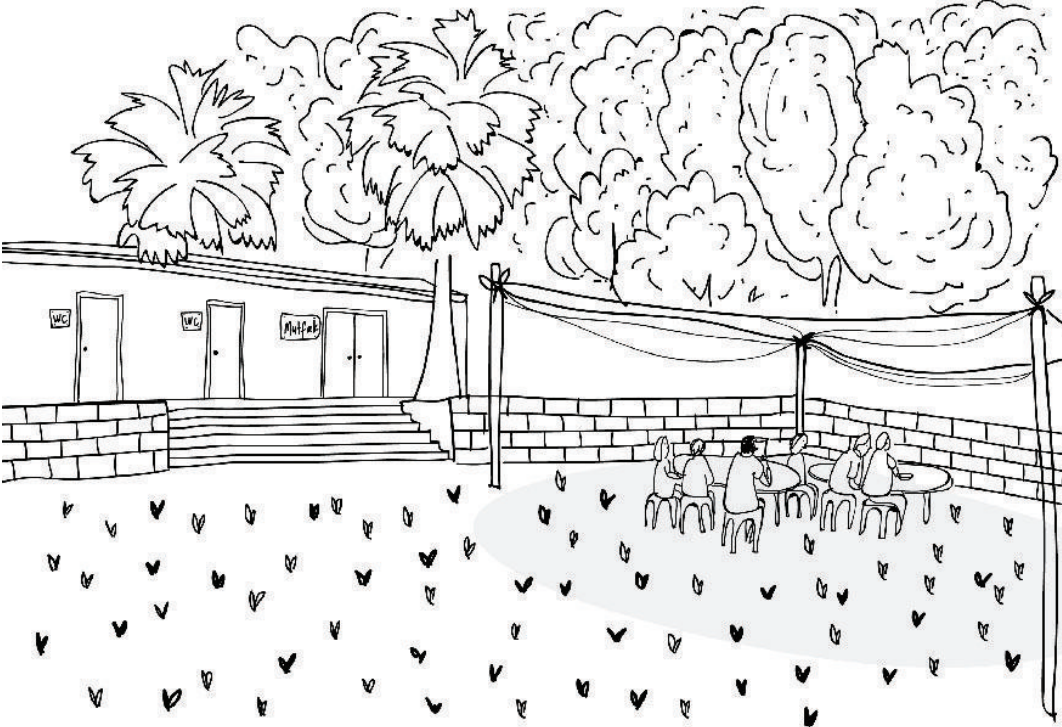
Ana binadaki atölye mutfak işleri ayrı buradaki işler ayrı. Burası günlük mutfagımız. Yemeklerimiz günlük olarak burada hazırlanıyor. Şu merdivenlerde oturup patates soymuşluğumuz az değildir. Eski hali çok kötüydü. El birliğiyle yeniledik.





YEMEK HAZIR!

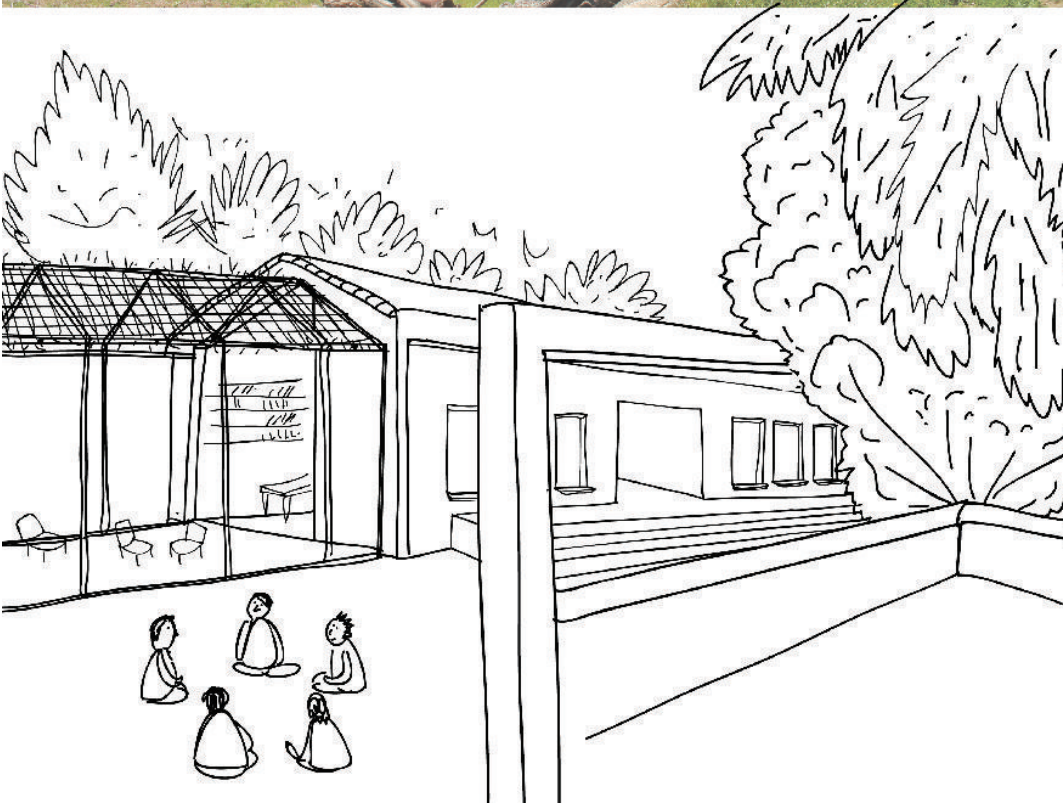
Çadır alanının karşısında ana binadan ayrı olan tuvaletler ve mutfakı onardık. Kimi bu mutfakta o günün yemeğini yapma görevini üstlendi kimi mıntıka temizliğini kimi tuvalet temizliğini kimi de günlük alışverişi. Çadır alanı ile mutfak arasındaki bölüme piknik masaları bulunuyor ve yemekler burada yeniyor.





SÜR-ÇEK

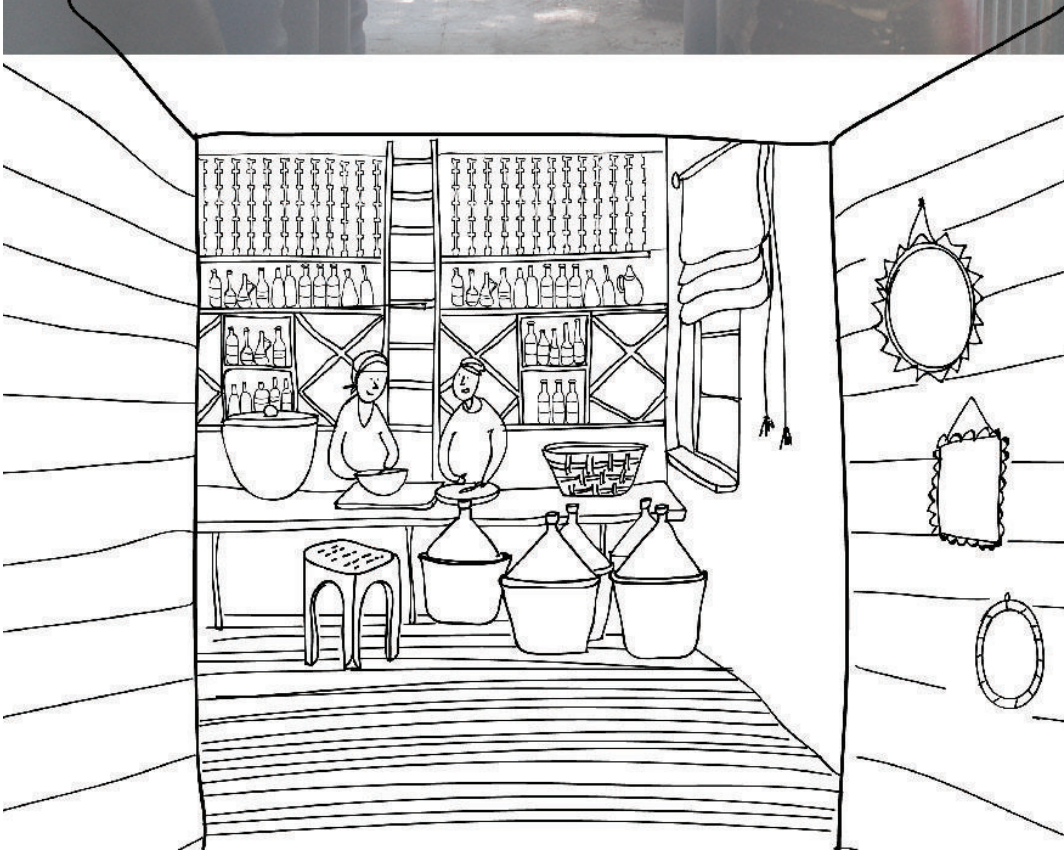
Kışın küçük bir ekibiz. Hasat zamanına doğru ise epey çoğalıyoruz. O zamanlardan daha fazla atölye mekanına ihtiyacımız olmuştu. Ve Ali Abi'yle birlikte böyle bir şey düşündük. Kendisi demirci ama köylü mucit derler ya tam ondan. Atölye mekanının duvarlarını açtık. Katlanarak yerdeki ray üzerinde kayan açılır kapanır bir sistem yaptık. Hem gölgelik çalışma mekanımız büyüdü hem de sinekten böcekten korkup, çadırda kalamayanlar için de şilteleri atıp yatacakları bir yatakhane olmuş oldu. Tabii biz yaparken bu amaçla kullanılacağını pek düşünmemiştik.





ATÖLYE MUTFAK

Bazı günler tüm vaktimizi burada geçiririz. Yetiştirdiğimiz üzümleri nasıl daha iyi ve farklı ürünlere dönüştürebiliriz, neler yapabiliriz, burada hem konuşur hem çalışırız. "Açık tarif" diye bir program başlattık. Kaybolup gitmeye yüz tutan tarifleri araştırıyor, burada deniyor nasıl daha fazla üretimini ve tanıtımını yapabiliriz diye düşünüyoruz. Bu tarifler bazen yanibaşımızdaki köylerden, bazen de çok uzaklardan çıkıp gelebiliyor. Bir anlamda burası bizim laboratuvarımız.

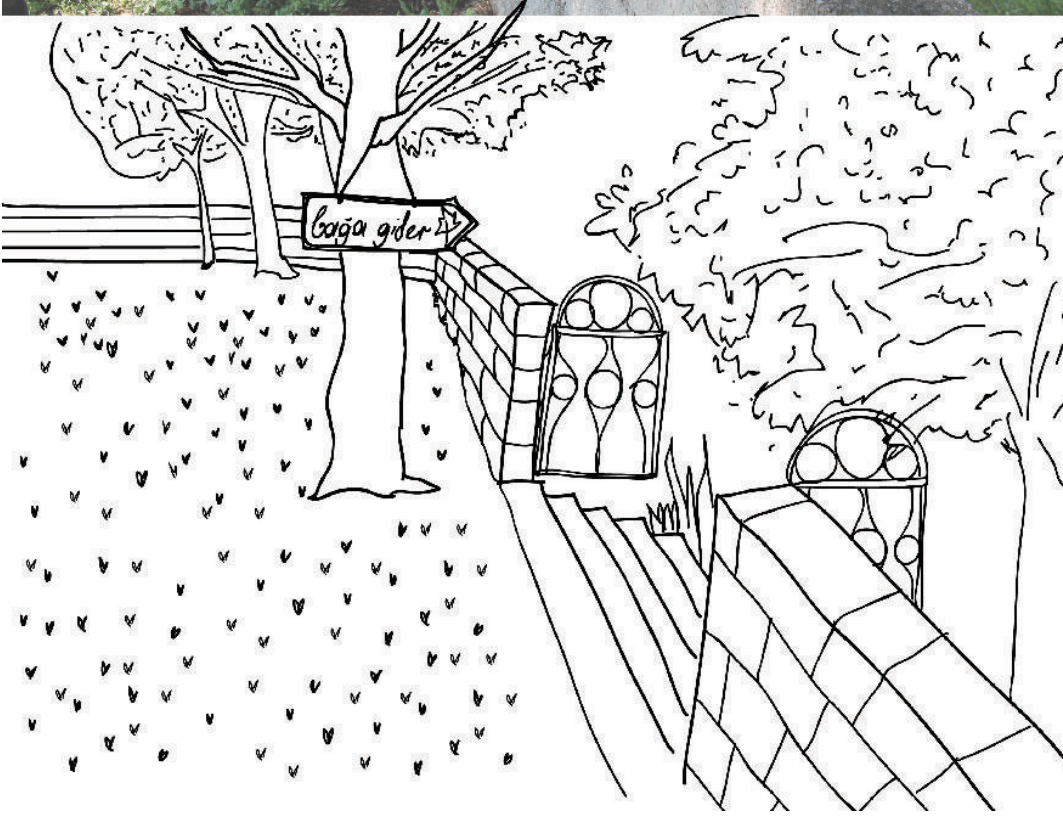




BAĞA GIDER!

Eski köy okulu arazimizin kuzeyinde enfes üzümlerin yetiştiği bağlar yer alıyor. Evet, tam da şu gördüğünüz duvarın arkasında. O yüzden buraya bir kapı yaptık, basamaklarla aşağı inip biraz yürüdükten sonra bağlara ulaşıyoruz.

Şaraptan pekmeze, cevizli sucuktan üzüm helvasına kadar uzanacak olan yolculuklar bu kapıdan geçince başlıyor diyebiliriz.

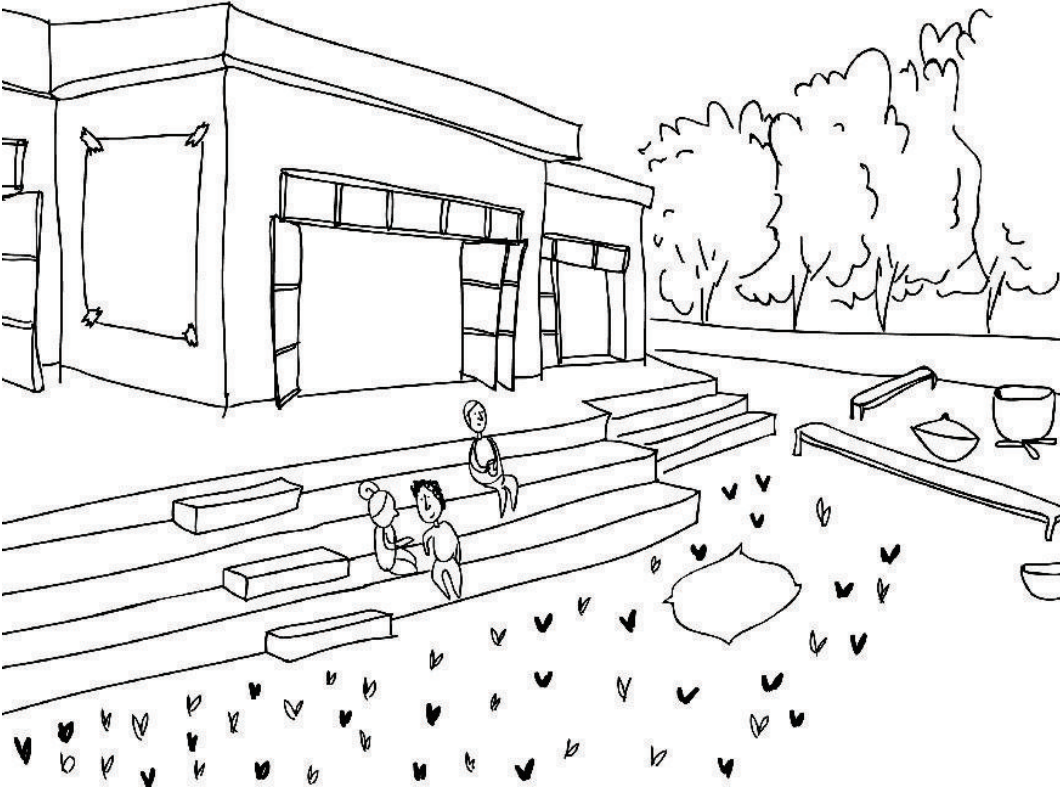




AÇIK HAVA

Burayı çok iyi akıl ettik doğrusu. Binanın kuzey cephesini tamamen bağların olduğu taraftaki arka bahçeye açtık ve basamaklarla zemine indik. Burada isteyen sohbet eder, isteyen kitap okur, pinekler, bilgisayarda takılır, ocakbaşını izler, üzüm ayıklar...

Burayı şu üç temel eylem ile kurguladık: Birlikte üretmek, söyleşmek/dinlenmek ve izlemek. Bunların mimari karşılıkları ise üzümlerin bağdan toplanıp getirildiği ve ayıklama, çıtlatma, suyunu çıkarma, kaynatma işlemlerinin yapıldığı ocak başı; Film gösterimlerinin ve sunumların yansıtılarak izlenebildiği, içinde yazın yapılan düşünlerde kullanılan sandalyelerin ve bağda kullanılan araç gerecin depolanabildiği bir sinema duvarı ve dinlenme, sohbet, izleme eylemlerine olanak sağlayan amfi oldu.



1-iki şeyi birbirine ya da birçok şeyi topluca birbirlerine tutturmak, bağlamak için kullanılan ip, sicim, şerit, tel gibi düğümlenebilir nesne.

2-yalnızca üzüm yetiştirilen toprak parçası.

görsel: Dionysos asma yaprağından yapılmış gemisine binmiş evine giderken



bağ

hatırla • üret • belgele • arşivle • yaşat

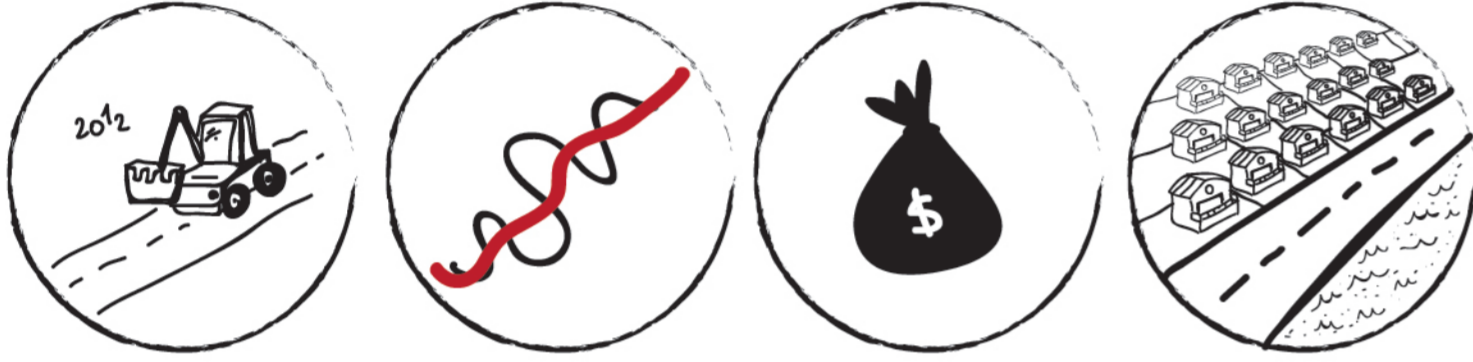
kösedere köyü
karaburun - izmir



fotoğraf: Kösedere Köyü, 2016

"Kuşları boğdular, çimenleri söktüler, yollar çamur içinde kaldı. Dünya değişiyor dostlarım. Günün birinde gökyüzünde güz mevsiminde artık esmer lekeler göremeyeceksiniz. Günün birinde yol kenarlarında toprak anamızın koyu yeşil saçlarını da göremeyeceksiniz. Bizim için değil ama, çocuklar, sizin için kötü olacak. Biz kuşları ve yeşillikleri çok gördük. Sizin için kötü olacak. Benden hikâyesi."

Sait Faik ABASIYANIK , Son Kuşlar

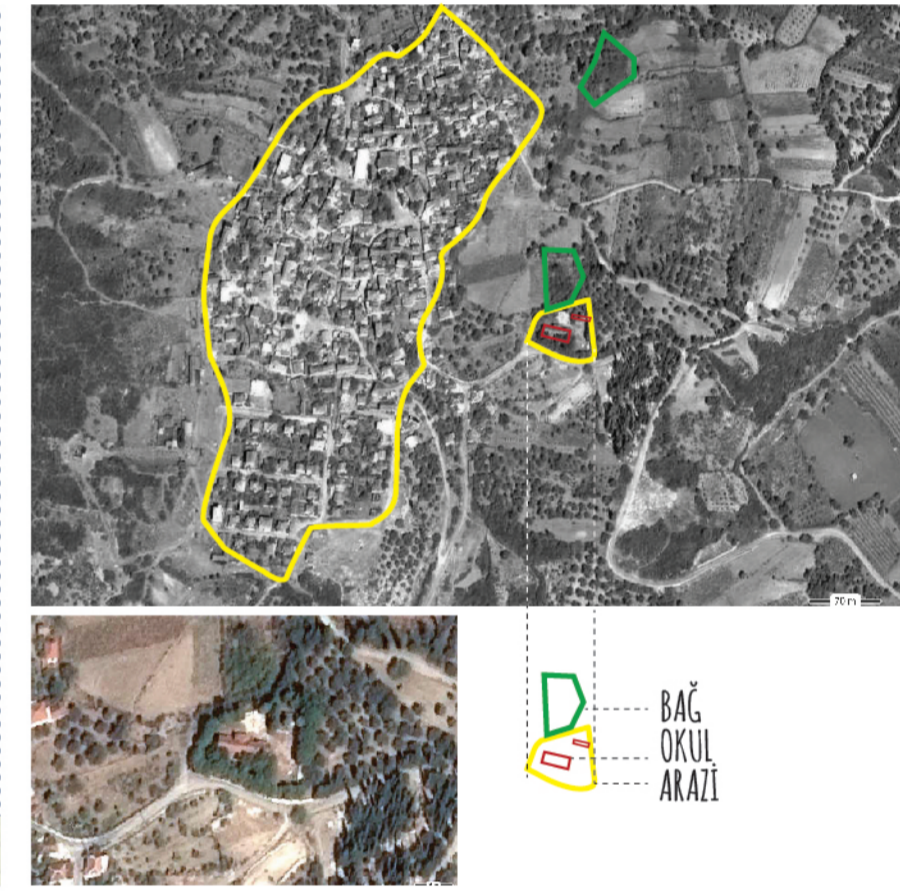
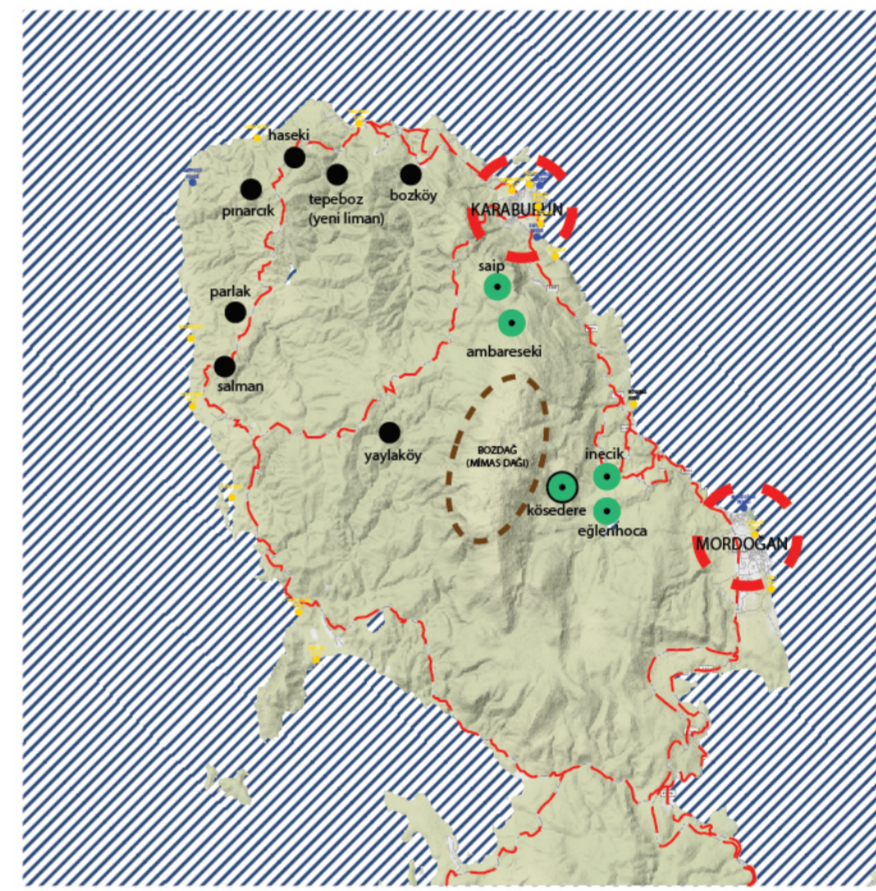
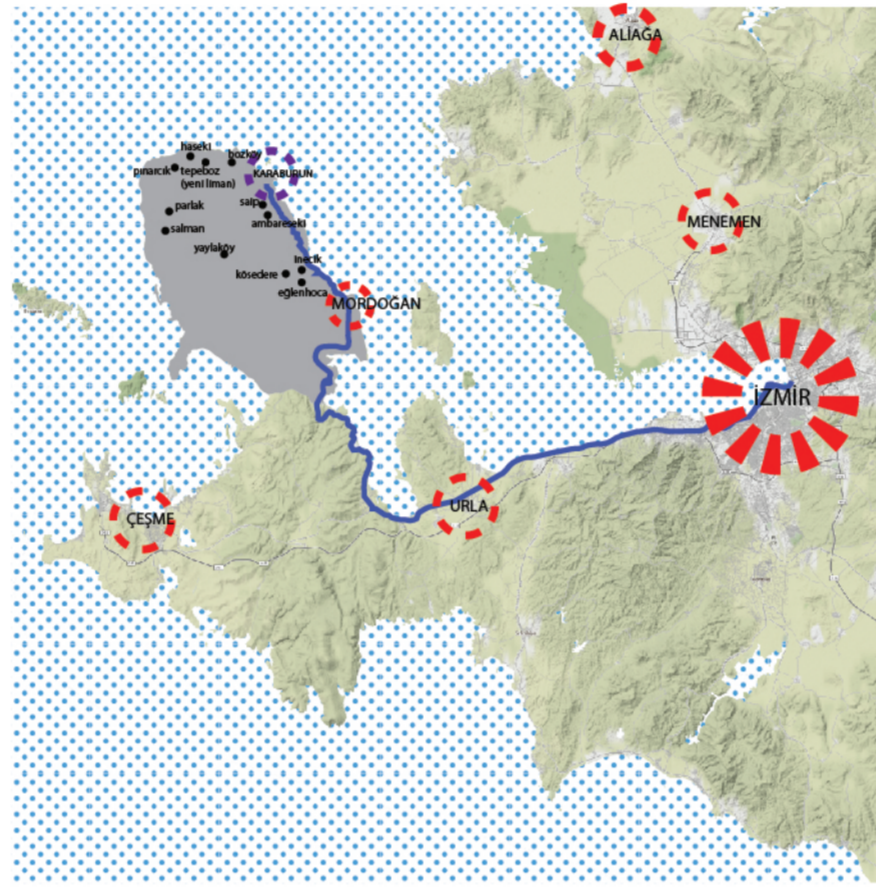


karaburun mordoğan yolunun yapımına 2011 yılında başlandı.

55 km'de 300'den fazla viraj bulunan yola yapılan müdahaleler ve genişletmelerle İzmir Karaburun arası 2,5 saatten 45 dakikaya kadar inecek.

km başına 3 milyon liranın harcılandığı yol yaklaşık 200 milyon liralık bir yatırımla inşa edilmiş olacak.

yol kenarlarında değerlendirilen arsulara yazlık konut siteleri ve oteller inşa edilmeye başlandı.



İzmir'in en küçük ilçesi Karaburun'un, Çeşme, Urla ve Seferihisar'a göre plaj sayısının az, yolunun uzun ve virajlı olması; ilçenin kırdan kente dönüşümünü yavaşlattı. Ancak viraj sayısını azaltan İzmir Çeşme Otoyolu Karaburun'u kaçınılmaz bir değişimin eşğine getirdi. Çalışma alanı olarak Karaburun'u seçmemizin sebebi bu eşikteki durumu -otoyolun gelmesi- Karaburun lehine çevirme yollarını mimari olarak araştırmak.

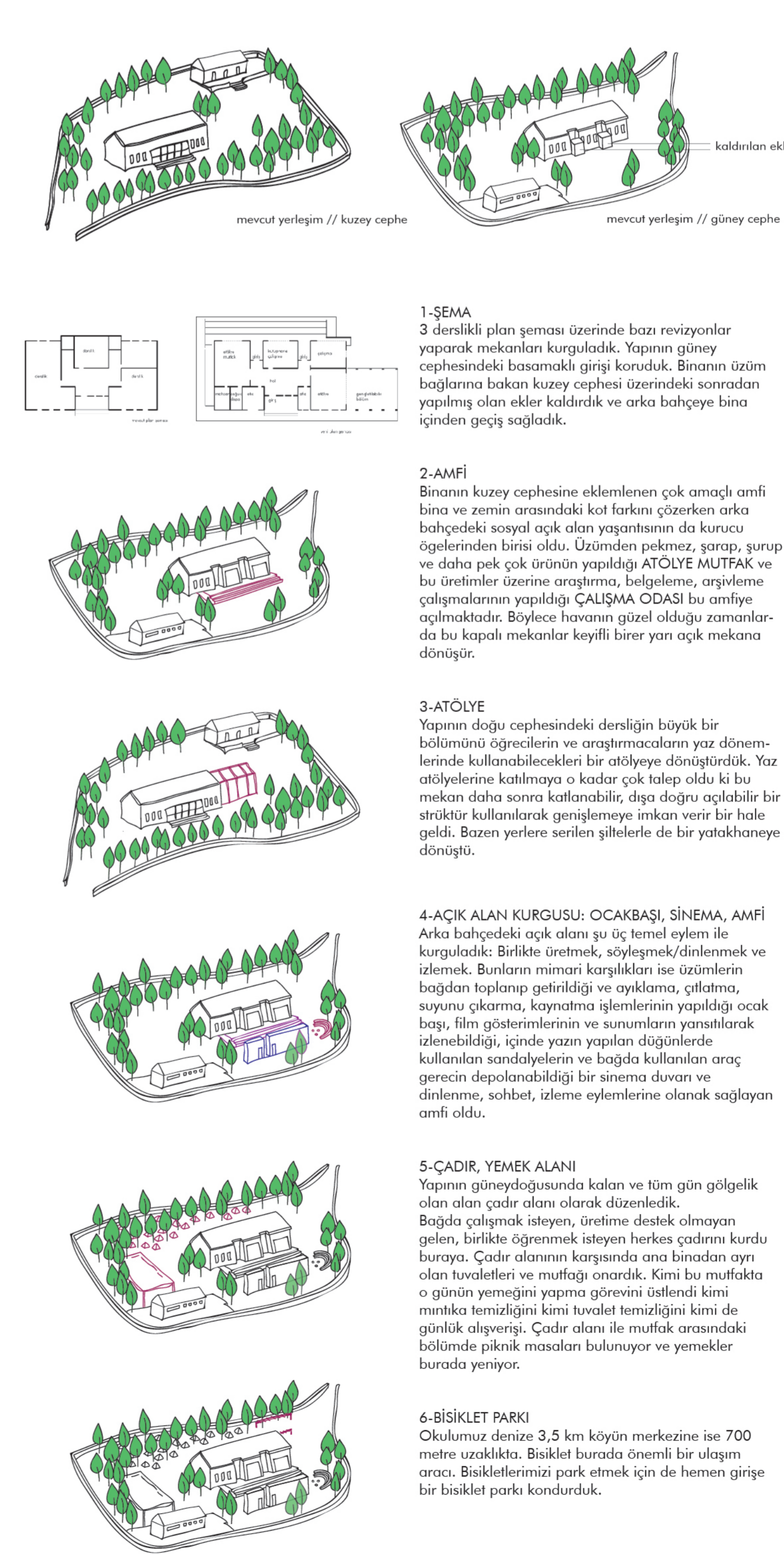
Yol projesiyle birlikte Karaburun Yarımadası'nda başlayan dönüşümün en fazla hissedileceği yerler yol aksı üzerinde bulunan Eğlenhoca, Kösedere, İncecik, Ambarseki ve Saip köyleri. Buralarda yapılaşma henüz başlamadı ancak önceden de tanık olduğumuz Alaçatı, Kuşadası benzeri bir dönüşüm ve turizm talanının yaşanması kaçınılmaz. Karaburun'un arazi yapısının büyük ölçüde dağlık olması sebebiyle yetiştirilen tarım ürünleri de buna bağlı olarak sınırlı kalmış. Rumlar zamanında yaygın olan ve yaklaşık 35-40 yıl öncesine kadar devam eden bağcılık, Karaburun'un en önemli gelir kaynaklarından birini oluşturmaktaydı. Karaburun'un ekonomik gelişmesinin yanında kültürünü de besleyen bağcılık faaliyeti, günümüzde bölgenin dışı göç vermesinin de etkisiyle büyük ölçüde azalma göstermiş.

Bağcılık faaliyetlerinin canlandırılması düşüncesi yukarıda değinilen sosyal ilişkilerin geliştirilmesi, birlikte üretim kavramları çerçevesinde kırsal yaşamının olumsuzluklarına kır hayatının değerleriyle çözüm üretme veya bu olumsuzlukları asgari seviyeye indirme amacı mimari fikir projesinin şehirden uzak temasının bir yorumu şeklindedir.

Köylerde taşınmalı eğitime geçilmesiyle ülke genelinde bir sorun olarak beliren atıl köy okullarından birisi de Karaburun Kösedere Köyü'nde bulunmaktadır. Köy yerleşiminin biraz dışında ama yürüme mesafesindeki bir tepede konumlanmıştır. Arazinin batısında köy yerleşimi kuzey-güney aksında uzanır, kuzeyinde üzüm bağları, batısında ise deniz manzarası bulunmaktadır.

Projede; Kösedere Köyü'nde zamanla azalmakta olan bağcılık faaliyetinin tekrar hatırlanması, deneyimlenerek yaşatılması, belgelenmesi ve arşivlenmesi üzerine çalışılacak bir mekan tasarlamak amaçlanmıştır.

Arazide konumlanan köy okulu 3 derslikli, dikdörtgen formlu bir yapıdadır. Yapıya giriş güney cephesindedir. Arazi içerisinde okul yapısından bağımsız olarak iki wc bir de mutfak bulunmaktadır. Uzun bir süredir atıl durumda bulunan bina, Kösedere'deki şarap üreticileri tarafından depo olarak kullanılmaktadır.



1-ŞEMA
3 derslikli plan şeması üzerinde bazı revizyonlar yaparak mekanları kurguladık. Yapının güney cephesindeki basamaklı girişi koruduk. Binanın üzüm bağlarına bakan kuzey cephesi üzerindeki sonradan yapılmış olan ekler kaldırdık ve arka bahçeye bina içinden geçiş sağladık.

2-AMFİ
Binanın kuzey cephesine eklenen çok amaçlı amfi bina ve zemin arasındaki kot farkını çözerken arka bahçedeki sosyal açık alan yaşantısının da kurucu öğelerinden birisi oldu. Üzümün pekmez, şarap, şurup ve daha pek çok ürünün yapıldığı ATÖLYE MUTFAK ve bu üretimler üzerine araştırma, belgeleme, arşivleme çalışmalarının yapıldığı ÇALIŞMA ODASI bu amfiye açılmaktadır. Böylece havanın güzel olduğu zamanlarda bu kapalı mekanlar keyifli birer yazı açık mekana dönüşür.

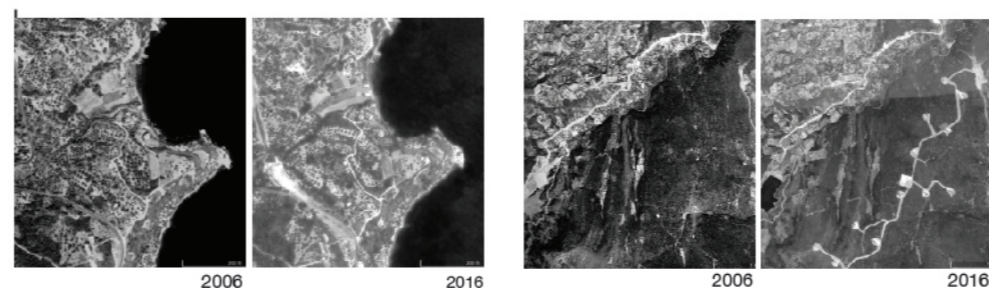
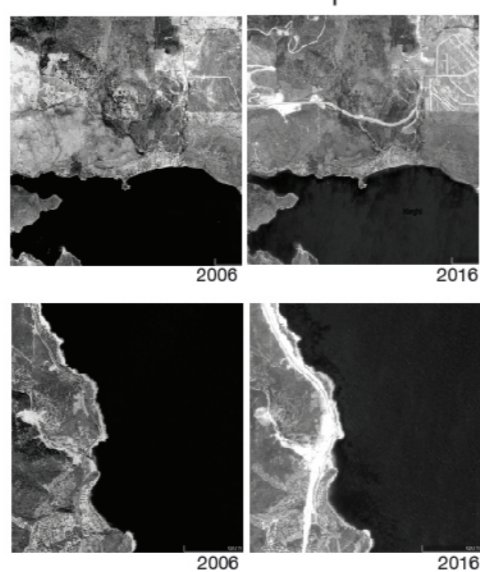
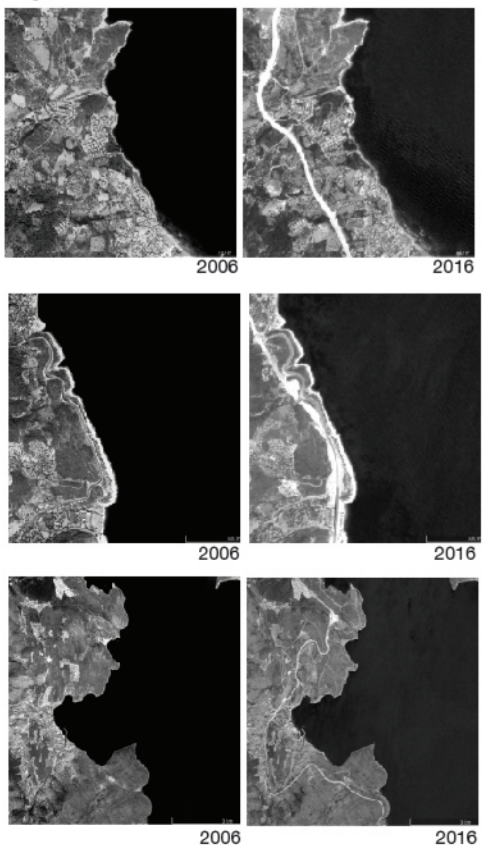
3-ATÖLYE
Yapının doğu cephesindeki dersliğin büyük bir bölümünü öğrencilerin ve araştırmacıların yaz dönemlerinde kullanabilecekleri bir atölyeye dönüştürdük. Yaz atölyelerine katılmaya o kadar çok talep oldu ki bu mekan daha sonra katlanabilir, dışa doğru açılabilir bir yapıya dönüştürüldü. Bazen yerlere serilen şiltelerle de bir yatakhaneye dönüştü.

4-AÇIK ALAN KURGUSU: OCAKBAŞI, SİNEMA, AMFİ
Arka bahçedeki açık alanı şu üç temel eylem ile kurguladık: Birlikte üretmek, konuşmak/dinlenmek ve izlemek. Bunların mimari karşılıkları ise üzümlerin bağdan toplanıp getirildiği ve ayıklama, çiltama, suyunu çıkarma, kaynatma işlemlerinin yapıldığı ocak başı, film gösterimlerinin ve sunumların yansıtılarak izlenebildiği, içinde yazın yapılan düğümlerde kullanılan sandalyelerin ve bağda kullanılan araç gerecin depolanabildiği bir sinema duvarı ve dinlenme, sohbet, izleme eylemlerine olanak sağlayan amfi oldu.

5-ÇADIR, YEMEK ALANI
Yapının güneydoğusunda kalan ve tüm gün gölgelik olan alan çadır alanı olarak düzenledik. Bağda çalışmak isteyen, üretime destek olmayan gelen, birlikte öğrenmek isteyen herkes çadırını kurdu buraya. Çadır alanının karşısında ana binadan ayrı olan tuvaletleri ve mutfakçı onardık. Kimi bu mutfakta o günün meşinini yapma görevini üstlendi kimi mihna temizliğini kimi tuvalet temizliğini kimi de günlük alışverişini. Çadır alanı ile mutfak arasındaki bölümde piknik masaları bulunuyor ve yemekler burada yeniyor.

6-BİSİKLET PARKI
Okulumuz denize 3,5 km köyün merkezine ise 700 metre uzaklıkta. Bisiklet burada önemli bir ulaşım aracı. Bisikletimizi park etmek için de hemen girişte bir bisiklet parkı kurduk.

İzmir-Karaburun yol çalışmalarıyla 2006-2016 yılları arasında meydana gelen dönüşüm



AMFİ-AÇIK SİNEMA

burası bence bahçenin kalbi. burada gerçekten hoş vakit geçiliyor. akşamları karşı duvara film yansıtıp, izleyeceğiz; tabii ki herkese açık. ayrıca burada yazın düğünler de yapılıyor. köye ait bir sosyal açık alan diyebiliriz. duvarın arkasındaki depoya da sandalyeleri koyuyoruz.

ÇALIŞMA

çalışmak için sessiz sakin bir köşe mi arıyorsun, işte burası. cam kapılar açılabilir ve amfiyle bütünleşiyor.

KÜTÜPHANE

istersen burada da çalışabilirsin, daha sessizdir ve kitaplarla doludur. kitap başlığı yapmak istersen seve seve kabul ederiz. bizimle ilgili kitapları burada tutuyoruz. diğerlerini ise köy meydanındaki kahvehanede kurduğumuz kütüphaneye koyuyoruz.

OCAKBAŞI

üzümleri saplarından ayır, çilfat, suyunu çıkar. sonra istersen ateşi yak ve kaynat bir güzel. içine biraz odun külü atmayı unutma, kıvam verir. olur sana pekmez. istersen de şarap yapmak için fiçılara doldur.

ATÖLYE MUTFAK

burada anadolunun geleneksel yemeklerini deneyebilirsin veya onlara yepyeni bir tat katabilirsin. ama tarifi not etmeyi unutma ki daha sonra arşive ekleyebilelim.

MAHZEN SOĞUK DEPO

üzüm suyuyla doldurduğumuz fiçileri buraya yerleştiriyoruz. taze üzümler ve asma yaprakları ise burada bir süre daha bekleyebilir.

BİSİKLET PARKI

bir denize girip geyleyim diyorsan bisikletle 10 dakika ama önce köye gidip günlük alışverişini yapabilirsin.

MUTFAK

günlük yemeklerimizi burada yapıyoruz. sıranın hangi gün sende olduğunu görmek için görev çizelgesini kontrol etmeyi unutma.

YEMEK HAZIR

yemeklerimizi burada yiyoruz. evet açık alan ama zaten daha çok yazın kullanılıyor burası. az kişiye ana binadaki atölyede kuruyoruz masayı.

ÇEŞME

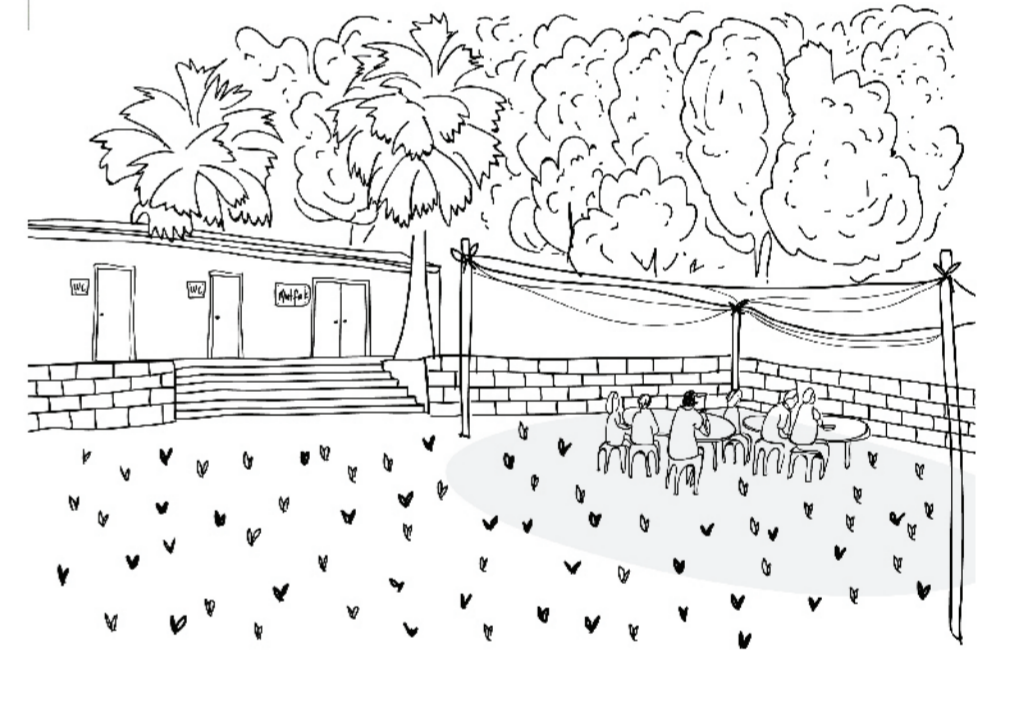
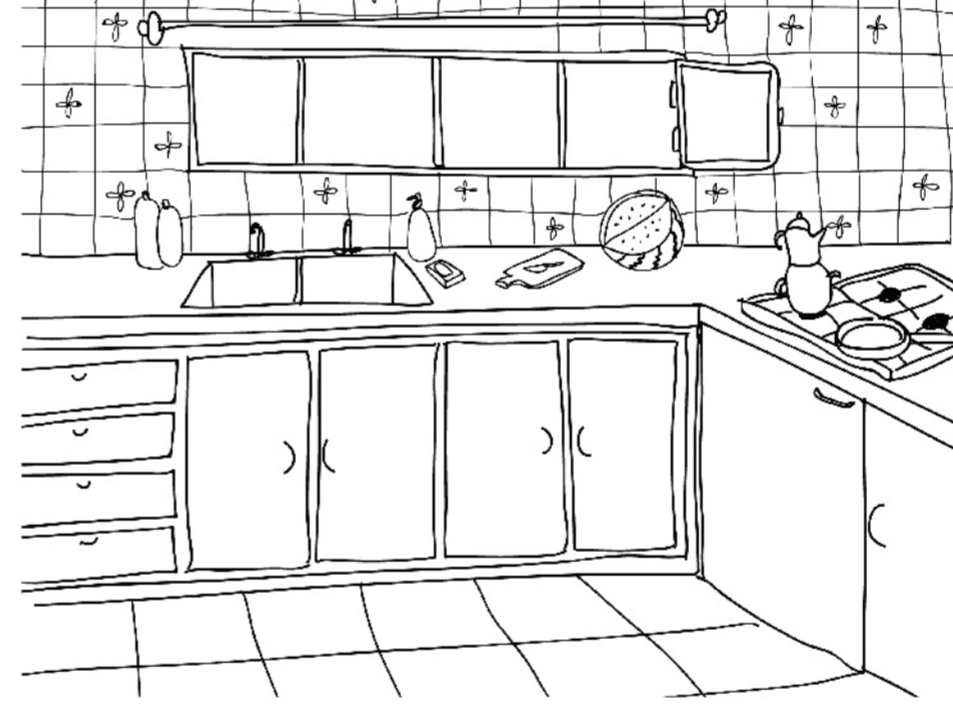
yemeğini yedikten sonra burada tabağını yıkamal ve kuruması için çeşmenin üstündeki tel ızgaraya koymalısın.

ATÖLYE

açılabilir çalışma alanı. bazen de yatakhane.

ÇADIR ALANI

eğlenmek, öğrenmek için, günübirlik veya uzun süreli farketmez burada bizimle olmak istiyorsan çadırını al gel.



ATÖLYE

Burada üzümünden sadece üretim yapıyoruz. Aynı zamanda yaptığımız her şeyi belgeliyoruz ve arşivini tutuyoruz. Hatta doğayla ve tabii bağcılıkla ilgili kitaplar yayınlamayı düşündüğümüz bir yayınevi kurma projemiz var. Belki de burası aynı zamanda yayınevimizin ofisi olur. Neden olmasın?

SEYİRLİK

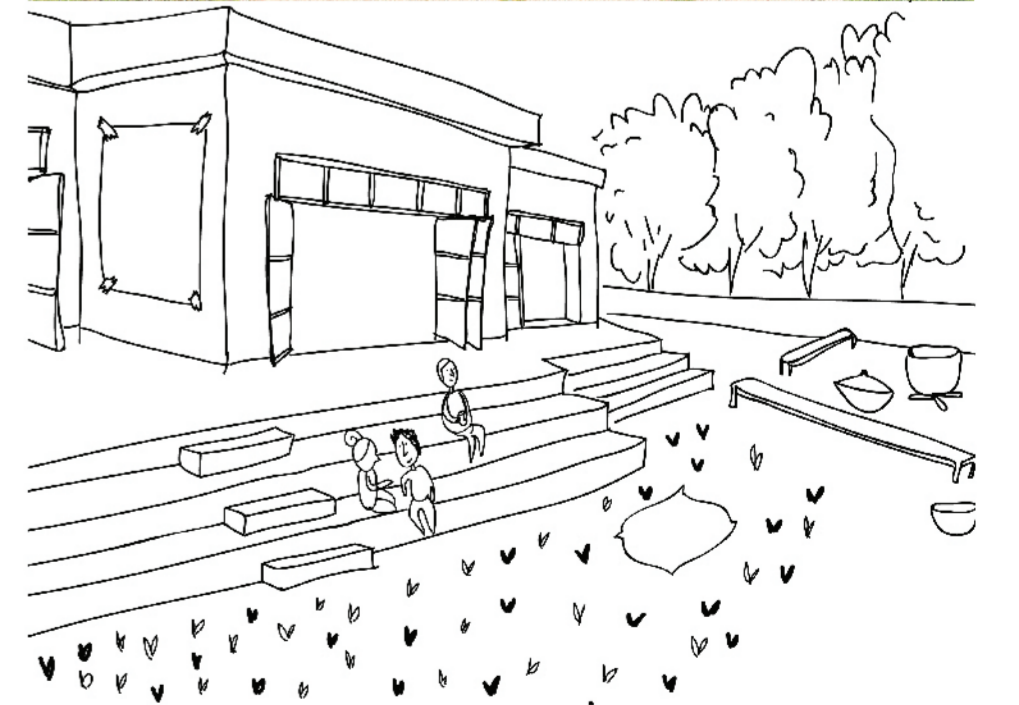
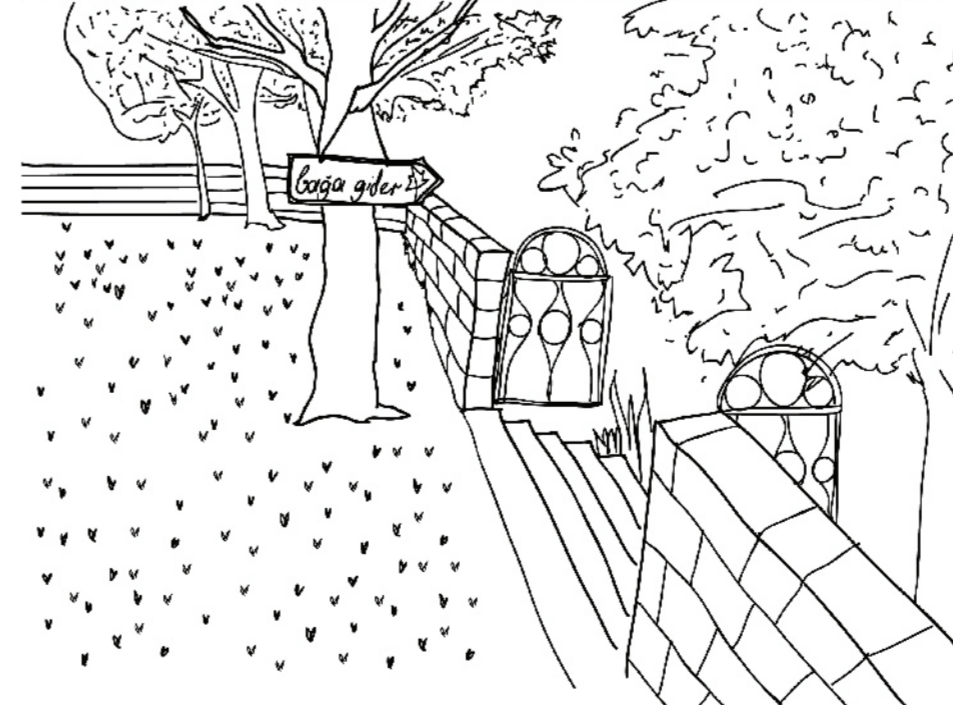
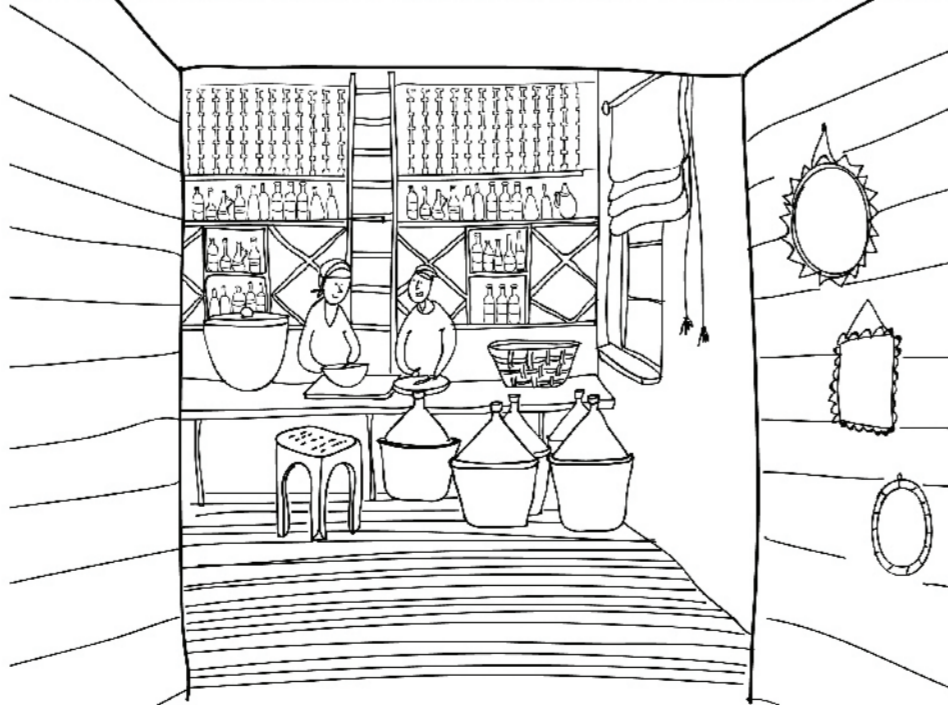
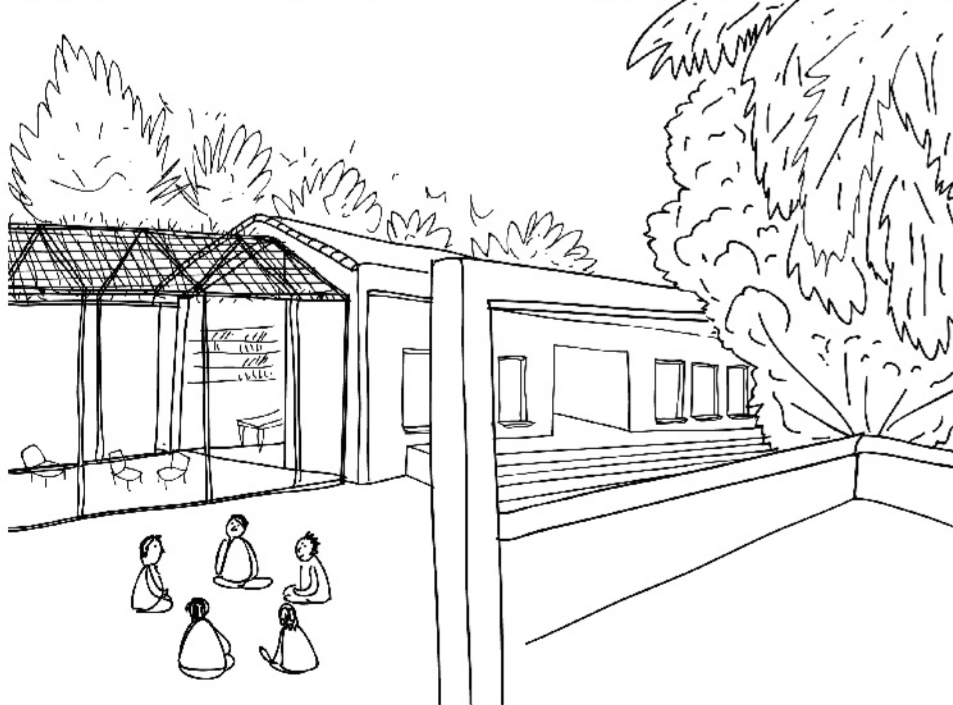
Okulumuzun arazisi köy yerleşiminin biraz dışında ama yürüme mesafesindeki bir tepede konumlanmış. Arazinin batısında köy yerleşimi kuzey-güney aksında uzanır, kuzeyinde üzüm bağları, batısında ise deniz manzarası bulunuyor. Bu köşe ise benim en sevdiğim yerlerden birisi. Baktık ki akşam olunca köy evlerinin titrek ışıklarını izlemek çok güzel oluyor hemen bir kaş palet bulup bu platformu yaptık. Sağlam olsun diye altına büyük taşlar koyduk. Günün yorgunluğunu atmak için sakin bir köşe.

MUTFAK

Ana binadaki atölye mutfak işleri ayrı buradaki işler ayrı. Burası günlük mutfagımız. Yemeklerimiz günlük olarak burada hazırlanıyor. Şu merdivenlerde oturup patates soymuşluğumuz az değildir. Eski hali çok kötüydü. El birliğiyle yeniledik.

YEMEK HAZIR!

Çadır alanının karşısında ana binadan ayrı olan tuvaletler ve mutfak onardık. Kimi bu mutfakta o günün yemeğini yapma görevini üstlendi kimi mutfak temizliğini kimi tuvalet temizliğini kimi de günlük alışverişini. Çadır alanı ile mutfak arasındaki bölüme piknik masaları bulunuyor ve yemekler burada yeniyor.



SÜR-ÇEK

Kışın küçük bir ekibiz. Hasat zamanına doğru ise epey çoğalıyoruz. O zamanlardan daha fazla atölye mekanına ihtiyacımız olmuştu. Ve Ali Abi'yle birlikte böyle bir şey düşündük. Kendisi demirci ama köylü mucit derler ya tam ondan. Atölye mekanının duvarlarını açtık. Katlanarak yerdeki ray üzerinde kayan açılır kapanır bir sistem yaptık. Hem gölgelik çalışma mekanımız büyüdü hem de sinekten böcekten korkup, çadırdaki kalamayanlar için de şilteleri atıp yatacakları bir yatakhane olmuş oldu. Tabii biz yaparken bu amaçla kullanılmadığını pek düşünmemiştik.

ATÖLYE MUTFAK

Bazı günler tüm vaktimizi burada geçiririz. Yetiştirdiğimiz üzümleri nasıl daha iyi ve farklı ürünlere dönüştürebiliriz, neler yapabiliriz, burada hem konuşur hem çalışırız. "Açık tarif" diye bir program başlattık. Kaybolup gitmeye tutan tarifleri araştırıyor, burada deneyor nasıl daha fazla üretimini ve tanıtımını yapabiliriz diye düşünüyoruz. Bu tarifler bazen yanbaşımdaki köylülerden, bazen de çok uzaklardan çıkıp gelebiliyor. Bir anlamda burası bizim laboratuvarımız.

BAĞA GİDER!

Eski köy okulu arazimizin kuzeyinde enfes üzümlerin yetiştiği bağlar yer alıyor. Evet, tam da şu gördüğünüz duvarın arkasında. O yüzden buraya bir kapı yaptık, basamaklarla aşağı inip biraz yürüdükten sonra bağlara ulaşıyoruz. Şaraptan pekmeze, cevizi sucuktan üzüm helvasına kadar uzanacak olan yolculuklar bu kapıdan geçince başlıyor diyebiliriz.

AÇIK HAVA

Burayı çok iyi akıl ettik doğrusu. Binanın kuzey cephesini tamamen bağların olduğu taraftaki arka bahçeye açtık ve basamaklarla zemine indik. Burada isteyen sohbet eder, isteyen kitap okur, piknikler, bilgisayarında takılır, ocakbaşı izler, üzüm ayıklar...

Burayı şu üç temel eylemle kurguladık: Birlikte üretmek, söylemek/dinlemek ve izlemek. Bunların mimari karşılıkları ise üzümlerin bağdan toplanıp getirildiği ve ayıklama, çilfatma, suyunu çıkarma, kaynatma işlemlerinin yapıldığı ocak başı; Film gösterimlerinin ve sunumların yansıtılarak izlenebildiği, içinde yazın yapılan düğünlerde kullanılan sandalyelerin ve bağda kullanılan araç gerecin depolanabildiği bir sinema duvarı ve dinlenme, sohbet, izleme eylemlerine olanak sağlayan amfi oldu.