

# Haber Bülteni

## İNŞAAT İŞGÜCÜ GİRDİ ENDEKSLERİ 2010 YILI 3. DÖNEM

Sayı : 205  
09 Aralık 2010  
10.00

### İnşaat Sektöründe İstihdam % 4,8 artmıştır.

NACE Rev.2'ye göre hesaplanan 2005=100 temel yıllı, Üç Aylık İnşaat Sektörü İstihdam Endeksi 2010 yılı 3. döneminde bir önceki yılın aynı dönemine göre % 4,8 artmıştır.

Bina İnşaatı Sektörü İstihdam Endeksi % 3,4 artarak 77,6'dan 80,2'ye, Bina Dışı İnşaat Sektörü İstihdam Endeksi % 6,4 artarak 118,5'ten 126,1'e yükselmiştir.

### İnşaat Sektöründe Çalışılan Saat % 3,6 artmıştır.

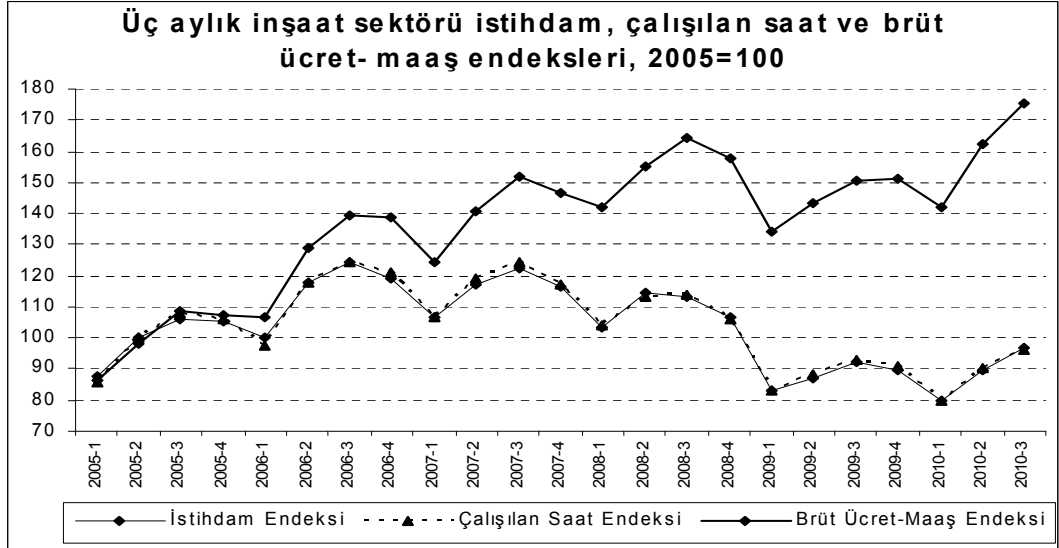
Üç Aylık İnşaat Sektöründe Çalışılan Saat Endeksi 2010 yılı 3. döneminde bir önceki yılın aynı dönemine göre % 3,6 artmıştır.

Bina İnşaatı Sektörü Çalışılan Saat Endeksi % 1,2 artarak 77,2'den 78,1'e, Bina Dışı İnşaat Sektörü Çalışılan Saat Endeksi % 6,3 artarak 120,4'ten 128,0'a yükselmiştir.

### İnşaat Sektöründe Brüt Ücret-Maaş % 16,3 artmıştır.

Üç Aylık İnşaat Sektöründe Brüt Ücret-Maaş Endeksi 2010 yılı 3. döneminde bir önceki yılın aynı dönemine göre % 16,3 artmıştır.

Bina İnşaatı Sektöründe Brüt Ücret-Maaş Endeksi % 14,0 artarak 128,1'den 146,0'a; Bina Dışı İnşaat Sektöründe Brüt Ücret-Maaş Endeksi % 18,7 artarak 186,2'den 221,1'e yükselmiştir.



Bu konuyla ilgili bir sonraki haber bülteninin yayımlama tarihi 10.03.2011'dir.

# Haber Bülteni

## İNŞAAT İŞGÜCÜ GİRDİ ENDEKSLERİ 2010 YILI 2. DÖNEM

Sayı : 158  
14 Eylül 2010  
10.00

**ÖNEMLİ AÇIKLAMA:** Ekonomideki teknolojik gelişme ve yapısal değişikliklerin yeni faaliyet ve ürünleri ortaya çıkarması nedeniyle, Avrupa Birliği İstatistik Ofisi (Eurostat) Avrupa Birliği Ekonomik Faaliyetlerin İstatistik Sınıflamasının (NACE Rev.1.1) yeni versiyonu olan NACE Rev.2 sınıflamasını oluşturmuştur. Avrupa Birliği ülkelerinde de olduğu gibi, 2005=100 temel yıllık Kısa Dönemli İş İstatistikleri sonuçlarının NACE Rev.2'ye dayalı olarak üretilmesi öngörülmüş olup, **bu haber bülteni ile ilk olarak İnşaat İşgücü Girdi Endeksleri NACE Rev.2'ye göre hesaplanmıştır.** NACE Rev.1.1 sınıflamasına göre oluşturulan endeksler ise, 2010 yılı serisi tamamlanana kadar hesaplanacak olup, konu ile ilgili veri talepleri karşılanacaktır.

### İNŞAAT SEKTÖRÜNDE İSTİHDAM % 3,1 ARTMIŞTIR.

NACE Rev.2'ye göre hesaplanan 2005=100 temel yıllık, Üç Aylık İnşaat Sektörü İstihdam Endeksi 2010 yılı 2. döneminde bir önceki yılın aynı dönemine göre % 3,1 artmıştır.

Bina İnşaatı Sektörü İstihdam Endeksi % 0,7 artarak 75,4'den 75,9'a, Bina Dışı İnşaat Sektörü İstihdam Endeksi % 6,0 artarak 108,9'dan 115,4'e yükselmiştir.

### İNŞAAT SEKTÖRÜNDE ÇALIŞILAN SAAT % 2,3 ARTMIŞTIR.

Üç Aylık İnşaat Sektöründe Çalışılan Saat Endeksi 2010 yılı 2. döneminde bir önceki yılın aynı dönemine göre % 2,3 artmıştır.

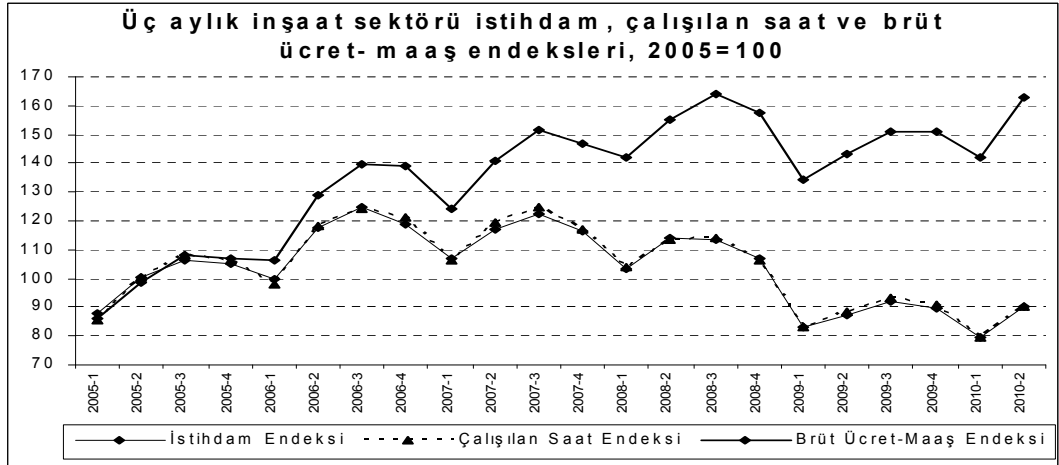
Bina İnşaatı Sektörü Çalışılan Saat Endeksi % 0,4 artarak 75,2'den 75,5'e, Bina Dışı İnşaat Sektörü Çalışılan Saat Endeksi % 4,5 artarak 111,7'den 116,8'e yükselmiştir.

### İNŞAAT SEKTÖRÜNDE BRÜT ÜCRET-MAAŞ % 13,4 ARTMIŞTIR.

Üç Aylık İnşaat Sektöründe Brüt Ücret-Maaş Endeksi 2010 yılı 2. döneminde bir önceki yılın aynı dönemine göre % 13,4 artmıştır.

Bina İnşaatı Sektöründe Brüt Ücret-Maaş Endeksi % 10,9 artarak 123,8'den 137,4'e; Bina Dışı İnşaat Sektöründe Brüt Ücret-Maaş Endeksi % 16,1 artarak 174,2'den 202,3'e yükselmiştir.

www.tuik.gov.tr



Bu konuyla ilgili bir sonraki haber bülteninin yayımlama tarihi 09.12.2010'dur.

# Haber Bülteni

## İNŞAAT İŞGÜCÜ GİRDİ ENDEKSLERİ 2010 YILI I. DÖNEM

Sayı:100  
9 Haziran 2010  
10.00

### İnşaat Sektöründe İstihdam % 4,3 azalmıştır.

NACE Rev.1.1'e göre hesaplanan 2005=100 temel yıllı, Üç Aylık İnşaat Sektörü İstihdam Endeksi 2010 yılı I. döneminde bir önceki yılın aynı dönemine göre % 4,3 azalmıştır.

Bina İnşaatı Sektörü İstihdam Endeksi % 5,4 azalarak 73,4'ten 69,4'e, Bina Dışı İnşaat Sektörü İstihdam Endeksi % 2,9 azalarak 101,9'dan 99,0'a düşmüştür.

### İnşaat Sektöründe Çalışılan Saat % 4,3 azalmıştır.

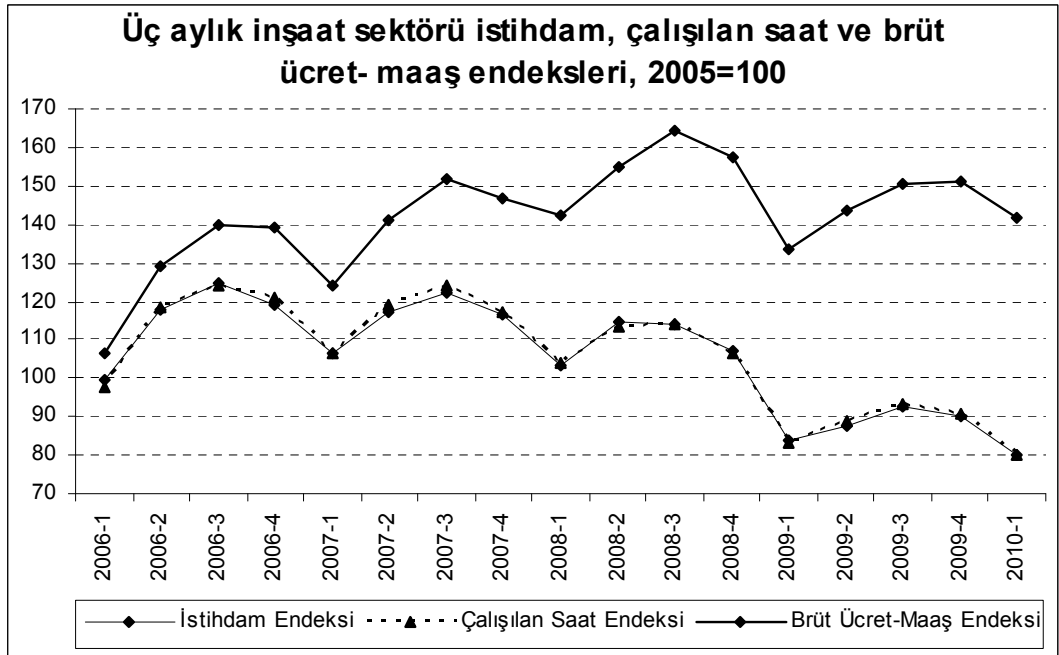
Üç Aylık İnşaat Sektöründe Çalışılan Saat Endeksi 2010 yılı I. döneminde bir önceki yılın aynı dönemine göre % 4,3 azalmıştır.

Bina İnşaatı Sektörü Çalışılan Saat Endeksi % 4,7 azalarak 72,3'ten 68,9'a, Bina Dışı İnşaat Sektörü Çalışılan Saat Endeksi % 3,8 azalarak 102,7'den 98,8'e düşmüştür.

### İnşaat Sektöründe Brüt Ücret-Maaş % 6,1 artmıştır.

Üç Aylık İnşaat Sektöründe Brüt Ücret-Maaş Endeksi 2010 yılı I. döneminde bir önceki yılın aynı dönemine göre % 6,1 artmıştır.

Bina İnşaatı Sektöründe Brüt Ücret-Maaş Endeksi % 2,1 artarak 120,2'den 122,7'ye; Bina Dışı İnşaat Sektöründe Brüt Ücret-Maaş Endeksi % 10,9 artarak 155,1'den 172,0'a yükselmiştir.



www.tuik.gov.tr

Bu konuyla ilgili bir sonraki haber bülteninin yayımlama tarihi 14.09.2010'dur.